



Třapatka dřípátá – detail květenství. Foto M. Dortová.



Slezíník nepravý spolu se slezínkem hadcovým. Foto J. Sladký.



ČESKÝ LES

PŘÍRODA A HISTORIE

13/2014



Níva Nemanického potoka – lokalita prstnatce pleťového, foto P. Mudra.

Modrásek hořcový, foto M. Prokopová.

MAPA PŘÍSPĚVKŮ

■ Lázně Kynžvart

■ Mariánské Lázně



0 5 km
Chráněná krajinná oblast
ČESKÝ LES



▲ *Majestátní jelen lesní, foto V. Čech.*
▼ *Mušloni beran, foto V. Čech.*



OBSAH VYDÁNÍ

- 1** Židovské hřbitovy v Českém lese: Domažlice 5
Václav Chvátal
Pohraniční pásmo v okrese Tachov v letech 1946 – 1949 9
Jan Edl
- 2** Dávné příběhy z Českého lesa a jejich pamětní kameny III. – Kocovy kameny 14
Zdeněk Procházka
- 3** S láskou ku českému národu 20
Evžen Kůs
- 4** Zajímavé rostliny Českého lesa – prstnatec pletový 23
Petr Mudra
- 5** Sleziník nepravý v Drahotínském lese 26
Daniela Hlinková
- 6** Boj s třapatkou 30
Markéta Dortová
- 7** Památné a významné stromy Douglaska v Americké zahradě 33
Jiří Kadera
- 8** Částečné letnění Bezděkovského rybníka 38
Jan Čermý
- 9** Těžký život motýla 41
Milena Prokopová
- 10** Hnízdící ptactvo v přírodní rezervaci Diana 45
Pavel Řepa
Savci Českého lesa II. – kopytníci 54
Evžen Kůs
Den Českého lesa 61
- 11** Tip na výlet: honba za pokladem 63
Lenka Janoušková

ČESKÝ LES

PŘÍRODA A HISTORIE

13/2014

Vychází nepravidelně.

Vydává ZO ČSOP Sylva Lunae, Nová 171, 348 06 Přimda ve spolupráci se Správou CHKO a KS Plzeň, nám. Republiky 287, 348 06 Přimda
Tel./Fax: 374 611 025 / 374 611 039
e-mail: ceskyles@nature.cz

Redakce:

D. Hlinková, L. Janoušková, M. Jiran, V. Kopečková, M. Prokopová

Grafická úprava a tisk:

CHIC DESIGN, s.r.o., Marcel Šik

Vydavatel nenese odpovědnost za údaje a názory autorů jednotlivých článků.

64 stran

Vydání tohoto čísla finančně podpořil Krajský úřad Plzeňského kraje.



AGENTURA OCHRANY
PŘÍRODY A KRAJINY
ČESKÉ REPUBLIKY



ČESKÝ SVAZ
OCHRÁNCŮ
PŘÍRODY

INFORMACE PRO AUTORY:

Rukopisy zasílejte na adresu
Správa CHKO Český les,
nám. Republiky 287, 348 06 Přimda
nebo elektronicky na
ceskyles@nature.cz.

Upřednostňujeme příspěvky s vlastní
obrazovou dokumentací, nabízíme
možnost digitalizace fotografií, kreseb,
nákresů, negativů i diapositivů (pouze
kinofilm 36 mm), případně zhotovení
obrazové dokumentace naší fotografic-
kou technikou. Redakce si vyhrazuje
právo provádět jednoduché formální
úpravy textů.

Uzávěrka pro následující číslo
je 31. května 2015.



Les pro mě byl od malička místem mnoha tajemství.

Něčím zvláštním, na co člověk úplně nemá.

A tudíž by do toho tajemství měl jenom minimálně zasahovat. Myslím si to i v dospělosti, kdy mi i malá procházka lesem pomáhá od různých trápení všedních dnů. Vždycky to cítím jako svátek a další nadechnutí, dokonce i inspiraci. Jako bych byl v nějakém prvopočátku.

A tak si velice vážím všech lidí, kteří jakýmkoli způsobem lesům pomáhají. Od lesíků malých, až třeba po CHKO Český les. To už musí být fuška.

Držím palce, ať se vše daří, aby naši potomci neznali takové lesy jenom z pohádek.

Ivan Hlas



Jižní polovina židovského hřbitova Domažlice je téměř zcela zaplněna hroby a náhrobky.

Židovské hřbitovy *Václav Chvátal* **v Českém lese: Domažlice**

Židovský hřbitov leží v severní části města Domažlice v ulici Prokopa Velikého poblíž rybníka zvaného U Cihelny. Plechová tabulka na jeho bráně obsahuje údaj o založení hřbitova v roce 1348. Současná brána hřbitova není původní a ani údaj na tabulce není pravdivý.

K polovině 14. století se váže první zmínka o židovské rodině žijící v Domažlicích, hřbitov zde však v té době ještě nebyl (venkovské židovské hřbitovy se v Čechách objevují až po roce 1500). Ani později se počet židovských rodin, jimž bylo povoleno žít v Domažlicích, nezvýšil a až do 19. století byl omezen na jednu rodinu.

Židovský hřbitov byl založen v 90. letech 19. století a z té doby pocházejí i nejstarší náhrobky. Pohřbívalo se zde až do roku 1942, a to pouze v jižní polovině hřbitova, oddělené od severní nevyužité poloviny lipovým stromořadím.

V letech 1988–1989 byl při stavbě přeložky silnice hřbitov zmenšen o část nevyužitých ploch, byla zbourána východní zeď s původní branou a zříceninou bývalé márnice a o několik metrů dále postavena nová zeď s replikou původní brány. Dvě lípy, které ji z vnější strany lemují, stály původně uvnitř hřbitova. V omítce brány je nad vraty hebrejský nápis „Mír s nimi“.



Dochovala se zde přibližně stovka náhrobních kamenů. Náhrobky na relativně mladém hřbitově jsou typickou ukázkou nástupu asimilačních módních vlivů v období židovské emancipace. Většina náhrobků je z ušlechtilého leštěného kamene, téměř výhradně černé nebo tmavé žuly nebo dioritu. Pouze několik nejstarších náhrobků a skupina náhrobků uprchlíků z Haliče z 1. světové války zachovávají stopy tradičních forem (jsou z hrubě tesané světlé žuly, výšky zhruba do jednoho metru, bez ozdob).

Zajímavé je jazykové složení náhrobních nápisů. Vysoký podíl češtiny odráží etnickou charakteristiku Domažlicka, většinová však zůstává němčina, oblíbená u židovského obyvatelstva v počátcích emancipace (2. polovina 19. století). Změna z němčiny na češtinu nastala před 1. světovou válkou, a to relativně rychle. Německé epitafy se objevují téměř na všech náhrobních starší části hřbitova, ale jejich výskyt končí rokem 1913. První český nápis pochází z roku 1908.

Českých nebo česko-hebrejských epitafů je 32%, německých nebo německo-hebrejských 47%, čistě hebrejských 21%.

Hebrejský text doprovází téměř všechny německé epitafy a asi polovinu českých. Hebrejšтина si však podržela informační úlohu u tří čtvrtin všech náhrobků, což je u takto mladého hřbitova nezvykle vysoký podíl. Jako jediný jazyk se vyskytuje jen na třech nejstarších náhrobních a na náhrobních ortodoxních haličských uprchlíků. Názvy jejich domovských měst a vsí najdeme téměř na každém náhrobku, i s dovětkem „z Haliče“. Na náhrobku paní Hindl Weinbergerové (zemřela roku 1915) je dokonce uvedeno „ze státu Haliče“.

Jeden z nejstarších náhrobků v tradiční skromné podobě obsahuje typický text staršího období, tedy hebrejsko-německý,

◀ *Náhrobek Olgy Adlerové, dcery domažlického rabína (1913).*



- ▲ Současná brána byla postavena jako replika původní brány, zbořené při stavbě silnice.
- ▼ Lipové stromořadí vede od brány středem hřbitova.





kde oba jazyky jsou nositeli prosopografické informace:

„Zde se skrývá žena drahá, paní Ester, pokoj s ní, žena váženého Jaakova Steina, zemřela dne 24. ijaru a byla pohřbena dne 25. ijaru roku 652 podle malého počtu. Její duše ať je přijata do svazku živých. / Zde odpočívá Rosi Stein z Radonic, zemřela 11. května 1892. Pokoj jejímu prachu.“

Text obsahuje i častou chybu – nesprávný přepočet kalendáře: 24. ijar 5652 odpovídá 21. květnu 1892. Který z údajů je správný, nevíme.

Zástupcem období, kdy čeština v epitafech začala nahrazovat němčinu, je hebrejsko-český náhrobek dcery domažlického rabína, zesnulé v mladém věku:

„Zde se skrývá dívka Chava, dcera našeho pána a učitele Ješajahua Adlera, rabína svaté obce Taus (= Domažlice), odešla 2. kislevu roku 674 podle malého počtu. / Zde odpočívá Olga Adlerová, dcera rabína v Domažlicích. Zemřela 7. prosince 1913, oplakána všemi, kdož ji znali. Pokoj popeli jejímu! / Její duše ať je přijata do svazku živých.“

Ani u tohoto náhrobku nebyl přepočet dat proveden správně: 2. kislev 5674 připadá na 1. prosince 1913.

◀ *Náhrobek Rosi Steinové (1892).*

ZPRÁVY

SPRÁVY



Za jarními houbami do okolí Tachova

Třetí květnová neděle byla v rámci poznávání přírody Českého lesa věnována mykologii. Výpravu za jarními houbami v okolí Tachova vedli Jiří Pošmura a Pavel Šyříš z Mykologického klubu Slavkovský les. Akci spolupřátali Správa CHKO Český les a KS Plzeň, ZO ČSOP Sylva Lunae a MEZI LESY, o.s. a Mykologický klub Slavkovský les.

Pohraniční pásmo v okrese Tachov

Jan Edl

v letech 1946 – 1949

V současné době má běžný občan pojmy jako železná opona, hraniční pásmo či zakázané pásmo spojeny s obdobím od padesátých let do roku 1989. V okrese Tachov však můžeme předchůdce pozdějšího zakázaného pásma vysledovat již od roku 1946. Tuto ochranu státní hranice můžeme nazývat s trochou nadsázky ochranou pasivní a jejím hlavním cílem bylo zamezit do té doby velmi čilému pohybu na poválečné státní hranici.

Hned v úvodu je nutné připomenout, že noví osídlenci, kteří do pohraničí přišli, byli konfrontováni s existencí cca 15 km širokého celního pohraničního pásma. To vzniklo na základě zákona č. 114/1927 Sb., a finanční stráž jako původně jediné složce střežící státní hranici umožňovalo její lepší střežení. Mimo jiné mohla finanční stráž v tomto pásmu vstupovat na pozemky a do budov, provádět prohlídky vozidel, měla možnost osobních prohlídek či legitimování osob a v neposlední řadě měla i právo použití zbraně. Zřízení pásma mělo napomáhat potírání černého obchodu a pašování a i po roce 1945 to byl jeho hlavní smysl. Vzhledem k tomu, že noví osídlenci přicházeli do okresu Tachov z vnitrozemí a neměli možnost se s existencí celního pohraničního pásma seznámit, musela jim být jeho existence i práva finanční stráže připomínána.

Vedle tohoto zákonem stanoveného pásma vzniklo nedlouho po skončení války pásmo jiné, nazývané pásmem pohraničním. To zřídil Okresní národní výbor (ONV) v Tachově velice brzy, na sklonku roku 1946. Reagoval tak patrně na zvýšení počtu ilegálních přechodů státní hranice ve směru do Československa a na situaci ve vyliďněném pohraničí.

ONV v Tachově se při vyhlášení pásma opíral o předválečný zákon č. 125/1927 Sb., v němž bylo v článku 3, odst. 1 uvedeno, že politické úřady mohou ve svých úředních obvodech vydávat příkazy a zákazy ve veřejném zájmu. Zákon myslel i na tresty za jejich neuposlechnutí – pokutu od 10 Kč do 5 000 Kč (v roce 1946 Kčs) nebo vězení od dvanácti hodin do čtrnácti dnů. Tyto tresty mohly ukládat přímo politické úřady a dochované trestní spisy dokládají, že tohoto práva bylo ve sledovaném období hojně využíváno. Vyhláška o zřízení pohraničního pásma, kterou rada ONV na návrh bezpečnostního referenta schválila, byla vydána 11. prosince 1946. Touto vyhláškou byl zakázán vstup do pásma ve vzdálenosti 5 km od státních hranic s výjimkou obce Rozvadov. Hlavním nedostatkem vyhlášky bylo vágní vymezení pásma, proto bylo o dva měsíce později přistoupeno k vydání vyhlášky nové.

Ta byla vydána ONV v Tachově 20. února 1947 a doslova opakovala text vyhlášky předchozí (viz obrázek na str. 10). Jedinou, avšak zásadní změnou, bylo vyjmenování obcí a osad, které spadaly do vymezeného 5 km pohraničního pásma. Jednalo se o obce Diana (Dianaberg), Nové Domky, Hraničky (Reichental), Žebrácký Žďár, Jedlina (Nový Losimtál), Zahájí (Waldheim), Háje (Leirewinkel), Českou Ves, Stoupu (Starý Pochr), Starou Knížecí Huť, Zlatý Potok, Oboru, Jalový Dvůr, Pavlův Studenec a Hraničnou (Hermansreith). Vyhláška se vztahovala na relativně málo obcí a osad, zato je ale prakticky odsoudila k zániku. Při pohledu na mapu zaniklých obcí a osad v okrese Tachov na ní všechny vyjmenované lokality nalezneme.

Okresní národní výbor v Tachově.

Č.j.:23475/III-4/19/46.

v Tachově, dne 20. února 47.

V y h l á š k a .

Podle čl.3 odst.1 zákona o org.pol.správy uz a k a z u j í vstup do pásma ve vzdálenosti 5 km od státních hranic a vyjímkou obce Rozvadov.Jde o tyto obce a osady:

Dinnberg,Nové Domky,Reichentál,Šebrácký Ždár,Nový Losinál,Waldheim, Leirwinkel,Česká Ves,Starý Pochr,St.Knížecí Puš,Zlatý Potok,Obora , Jalový Dvůr,Pavlov Studenec,Hermannreith.

Výjimky z tohoto zákazu pro osoby v tomto pásmu bydlící a zaměstnané,uděluje příslušné velitelství SNB.Pro civilní osoby vně tohoto pásma bydlící,uděluje výjimky k odůvodněné žádosti Okresní národní výbor v Tachově.

Přestoupení tohoto zákazu jest trestně penalizováno pokutou do 5.000.- Kčs nebo vězením do 14 dnů.

Bezpečnostní referent:

Jar.Kratěna v.r.

P ř e d s e d a :

Jon.Šimek v.r.

Všem MNV /MSK/

Tato vyhláška budiž ihned vyvěřena na úřední desce tak, aby byla chráněna proti vlivům povětrnostním.V případě poškození budiž vyměněna.

Stanice SNB žádám,aby řádně vyvěšení této vyhlášky kontrolovaly.

J. Kratěna

▪ Znění vyhlášky ONV v Tachově z 20. února 1947, kterou se zakazoval vstup do pohraničního pásma.



▪ Náčrt rozmístění nových tabulí o zakázaném pobraničním pásmu při jeho rozšíření v roce 1949.

Vyhlaška přinesla jisté uklidnění situace na hranici pouze na krátkou dobu do léta 1947. Tehdy bylo zjištěno, že v souvislosti s četnými pracovními brigádami, které se v okrese v té době pohybovaly, se v pohraničním pásmu vyskytly i osoby, které tvrdily, že jsou členy těchto brigád, ale neměly žádné osvědčení. Nejednalo se sice o osoby, které by se pohybovaly v pohraničním pásmu s úmyslem přechodu státní hranice, ale vyhledávaly příležitosti ke krádežím či ničení majetku. Proto měla být příslušnými místními národními výbory (MNV) nebo místními správními komisemi (MSK) vydávána osvědčení pro příslušníky pracovních brigád a měla být o vydaných osvědčeních vedena evidence.

O tom, že vyhlášené pásmo mělo pro nové osídlence velké dopady, je možné se přesvědčit při pohledu na aplikaci vyhlášek v praxi. Každá osoba, která chtěla do pohraničního pásma vstoupit, si musela předem vyžádat cestovní povolení vydávané ONV v Tachově. Výjimku mělo samozřejmě obyvatelstvo, které v pásmu bydlelo a bylo řádně přihláшено. Tito lidé mohli zároveň vykonávat i libovolné cesty do obcí ležících mimo pásmo, postačovala k tomu policejní přihláška a potvrzení MNV či MSK. To však neplatilo pro zbývající německé obyvatelstvo bydlící v pásmu, které muselo případnou zamýšlenou cestu mimo něj hlásit místně příslušné stanici Sboru

národní bezpečnosti (SNB), která k této cestě vydávala časově omezená povolení. Pokud by lidé bydlící uvnitř pásma chtěli cestovat do jiné obce v rámci pásma, museli by si u místně příslušné stanice SNB vyžádat obdobné povolení rovněž. Přísněji byla upravena možnost do pohraničního pásma vstoupit. Zde již muselo být časově omezené cestovní povolení ONV v Tachově. Pamatováno bylo i na eventualitu, že by se někdo chtěl do obce uvnitř pohraničního pásma přistěhovat. Tomu bylo vydáno ONV v Tachově povolení na jeden den, tj. na cestu z Tachova do příslušné obce, kde musel povolení odevzdat příslušnému MNV, resp. MSK. Zde byl policejně přihlášen a pak již vše fungovalo, jak bylo uvedeno výše. MNV, resp. MSK zároveň musely ihned po policejním přihlášení odevzdaná povolení zasílat zpět ONV bezpečnostnímu referentovi.

Z výše uvedeného je zřejmé, proč si osídlenec vybírali obce ležící ve vnitrozemí okresu a pohraničí se vylidňovalo daleko rychleji ještě před ustavením hraničního pásma v roce 1950. To, že se vyhláška ONV v Tachově o zřízení pohraničního pásma při ochraně státní hranice osvědčila, dokládá i fakt, že sousední ONV v Plané si na počátku roku 1948 její text vyžádal jako podklad pro vydání vyhlášky vlastní.

Josef Nejdli: *Recepty chodské kuchyně*



ČEPENÍČKA

na těsto: 30 dkg hladké mouky, 30 dkg polohrubé mouky, 15 dkg moučkového cukru, 12 dkg tuku na pečení, jedna kostka droždí, špetka soli, dva žloutky, dva vanilkové cukry, půl litru mléka, lžička strouhané citronové kůry

postup: Kousky těsta se vyválí na šlejšku, která se zatočí do různých tvarů. Čepeníčka se dají na plech, pomazou rozšlehaným vajíčkem nebo rozpuštěným cukrem v mléce a upečou se do růžova. Pečená se pocukují.

Po únoru 1948 se začalo pohraniční pásmo zprvu nenápadně rozšiřovat. Poprvé se tak stalo 30. března 1948. Do pásma nově přibyla obec Rozvadov a nově byl vyhláškou omezen pohyb obyvatelstva uvnitř pásma. Byl vydán zákaz platný pro všechny osoby v pohraničním pásmu zdržovat se v něm od 20. hodiny večerní do 5. hodiny ranní. Obyvatelé obcí ležících v pásmu nesměli v té době vycházet ze svých domů. Podruhé bylo pohraniční pásmo rozšířeno v roce 1949. Rozšíření pásma předcházelo průzkum současného stavu, protože bylo zjištěno, že v některých místech byly tabule o zakázaném pohraničním pásmu umístěny ve vzdálenosti bližší než 5 km ke státní hranici a navíc v nedostatečném počtu (viz obrázek na str. 11). V červenci 1949 došlo k rozšíření o obec Svatou Kateřinu a to v důsledku značného zvýšení počtu ilegálních přechodů v tomto prostoru. Naposledy před centrálním zřízením nově vymezeného hraničního pásma (k 1. dubnu 1950) bylo zakázáno pohraniční pásmo na okrese Tachov rozšířeno v září 1949. Toto poslední rozšíření proběhlo na žádost velitelství oddílu státní bezpečnosti v Tachově, které zároveň žádalo odstranění

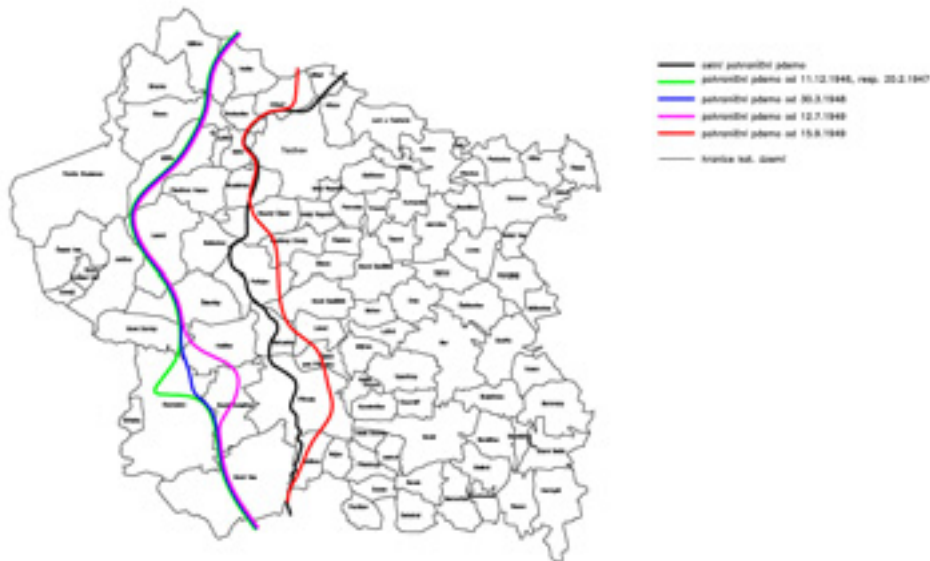
všech ukazatelů z křižovatek, které se nacházely v pohraničním pásmu. Hranice pásma byly touto vyhláškou posunuty de facto na hranice dosavadního celního pohraničního pásma a na některých místech dokonce ještě hlouběji do vnitrozemí. V zakázaném pohraničním pásmu se dokonce na čas ocitlo i město Přimda.

V prvním období pohraničního pásma v letech 1946–1947 přineslo jeho vyhlášení jisté výsledky, ovšem po roce 1948 již nebylo s to zabránit velkému množství ilegálních přechodů státní hranice zejména směrem z Československa. Bylo proto považováno za nutné zabránit odlivu obyvatel z Československa a zajistit střežení státní hranice jednotně. Od roku 1948 se začala hranice uzavírat a byla zrušena většina hraničních přechodů. Zároveň započaly demolice objektů, které stály státní hranici nejbližší, aby nemohly být k jejím přechodům využívány. To je však již jiná kapitola.

Použité zdroje:

Edl J. (2013): Nepevná hráz míru a socialismu. Ochrana státní hranice v letech 1948–1949 ve světle archiválií ONV Tachov, in: Vaněk P. a Bártík F., Ochrana státní hranice 1948–1955. Brno: Technické muzeum, s. 80–91.

- *Pásma sloužící k ochraně státní hranice v okrese Tachov v letech 1945 – 1949.*



Dávné příběhy

Zdeněk Procházka

z Českého lesa a jejich pamětní kameny III. Kocovy kameny

V lesích Domažlicka se s památkami, které bychom mohli nazvat loveckými kameny (viz Český les: příroda a historie 11/2012), nesetkáme. Existují zde však skalky, jenž jsou popsány zápisy veselých loveckých společností, které na toto místo zavítaly a poté daly své pocity a vzkazy vytesat do kamene. Skály vystupují z vrcholu Velkého Zvonu – Plattenberg (1862 m n. m.) ležícího v obvodu bývalého šlechtického statku Újezd Svatého Kříže nedaleko Bělé nad Radbuzou. Pisatelé těchto poselství byli nejen tehdejší majitelé panství, Kocové z Dobrše, ale též jejich myslivci, zdejší skláři i pan farář z Pleše. Nejstarší vyobrazení jedné ze skalek, datované do roku 1804, se podařilo nalézt mezi archiváliemi Velkostatku Újezd Svatého Kříže. Okolí skalek bylo parkově upraveno a propojeno kamennými chodníčky a schůdky. Nápis obsahují především jména majitelů svatokřížského zámku, jejich příbuzných a přátel. Pocházejí z let 1803–1936. Z majitelů panství se zde v roce 1803 jako první zapsal Václav Zachariáš Koc (*1773, †1857). Následoval jeho uměnilovný syn Kristián Josef (*1806, †1883). Ten na svatokřížském zámku hostil malíře Josefa Mánese a další české umělce. Svérázný a nekonvenční Kristián je dobře rozeznatelný na všech dobových fotografiích. Po tomto šlechtici se na skalách objevuje jméno Kristiánova syna Václava Zikmunda, zvaného Wlasko (*1842, †1912), a po něm jeho syna Jindřicha (*1880, †1956), kterému byl svatokřížský statek v roce 1945 zabaven.

Menší skupina skalek

Skalky stojí nad strmým východním svahem Velkého Zvonu, který spadá do úžlabiny

Slatinného potoka. Místo je vzdáleno asi 100 metrů napravo od cesty k bývalé vojenské hlásce. Pěšinka ke skalkám odbočuje asi 40 metrů před drátěným plotem vojenského objektu. Nápis jsou vytesány do předem upravených ploch a mělkých nik. Všechny nápisy jsou uvedeny v původní podobě s případnými chybami i tvary jmen, které se v jednotlivých textech liší. První skalka nese nápis z roku 1889 a upozorňuje na návštěvu Wlasko Koce a jeho přítel. Skalka v těsné blízkosti nese dvě sdělení. První je starší, vztahuje se k roku 1805, kdy toto místo navštívil Johann Trauttmansdorff se šlechtickou společností. Druhý nápis je mladší z roku 1885 a objevuje se v něm jméno knížete Karla Trauttmansdorffa, který se pyšnil titulem nejlepšího střelce v Rakousko-Uhersku. Za svůj život zastřelil údajně 299 612 kusů zvěře. Čtete zde:

Am 12 Aug(u)st 1885 / Waren hier Furst Karl / Trauttmansdorff Fürstin / Josefine Trauttmansdf. geb. / Markgr. Palavečine, Grafín / Theresia Abensberg Traun gb. / Graf. Trauttmansdf. Graf. Sofie / u. Graf Ferdinand Trauttmansdf / Grafín Anna, Fanni u. Irma Schön- / born, Graf Hans Schönborn Ba- / ronin Henriette Kotz geb. Grafín / Kolowrat, Wenzl Frhr. Kotz Oberst- / lieutenant im 7. Drag. Regim / F. B. Forst

Další krátké zápisy nalezneme i na skalkách v okolí. Starými nápisy se inspiroval i voják základní služby z nedaleké vojenské hlásky. Na balvan nad svahem vytesal svoje důležité poselství: *V. M. Žatec za 50 – 1977.*



Am 6. September
Ward der Wirtin
Herzogen...
Gonos des Vere...
Gesellschaft...
des Johann Grafen von
Trautson...
seiner Gemahlin Elisabeth
...
...

...

Menší skupina skalek s nápisy z let 1805 a 1885. Foto L. Janoušková.

Větší skupina skalek

Další nápisy obsahují skalky položené za hlavním vrcholem Velkého Zvonu s vojenskou hláskou, od které jsou vzdáleny asi 250–300 m. Dodnes je patrné, že místo bylo kdysi parkově upraveno. Mezi jednotlivými skalkami, které tvoří tři hlavní bloky, jsou zachovány zbytky kamenných chodníků a schůdků.

Staré vyobrazení skalky od Franze Helmera z roku 1804 jsem objevil mezi archiváliemi Velkostatku Újezd Svatého Kříže, ještě mnohem dříve, než bylo možné do těchto míst položených pod vojenským objektem vstoupit. Na kresbě jsou viditelně zaznamenány pouze tři nejstarší nápisy. Franz Helmer, který na skalce v roce 1803 zanechal také jeden z prvních podpisů, byl revírníkem barona Václava Zachariáše Koce. Helmerův monogram můžeme číst i pod dalšími zápisy. Je proto možné, že zajišťoval jejich vyhotovení nebo je sám vysekával. Ve stejném roce se na skalku podepsali také sklářský mistr Franz Fuchs, majitel panství Václav Zachariáš Koc z Dobrušky, plešský farář Martin Gebert a po nich další návštěvníci urozeného i neurozeného původu.

První kamenný blok obsahuje 10 nápisů.

Nápis 1)

*Gott erhalte unsern jungen Herrn
Christian Kotz v. Dobruž.
Ist geborn d. 4. Sept. An: 1806
War den 25 August An: 1808, in
Gesellschaft seiner guten Eltern: u.
3 Schwestern, Ernestie, Louise,
u. Johana, auch dero Gubernant
Sophia v. Fuchs, das erstmal hier
und in Wenzelsdorf bei mir
F. H.
Revierjaeger.*

Kristián Koc navštívil památné skály dle nápisu již ve dvou letech. Doprovázeli jej tehdy jeho rodiče a tři sestry – Ernestýna (*1800), Aloisie (*1804) a dokonce právě narozená

Johana (*1808). Šlechtickou společností, která vyšla z hájovny na Václavi, doprovodila na vrchol vychovatelka a revírník F. Helmer.

Nápis 2)

*Dem Gedenken
Des Hoch erfreulichen Besuches
dieses Berges der Hochgeb: Fryin
AGLAY KOTZ
Gebornne Frau Fürstin Auersperg.
Herzogin v. Gotsche, im ersten Jahre
ihrer Vermählung in Gesellschaft ih
res Hrn. Gemahles Christian Frey-
herrn Kotz etc und dessen Hrn.
Vater Wenzl Freyhrrn. Kotz etc.
16. 9. 1837
Alles Kann die Zeit verwehen
Doch Erinrung wird bestehen
in der edlen Kinder Treue
In der Herzen frommer Weihe.*

V tomto případě navštívil skalky v roce 1837 otec Václav Koc se synem Kristiánem a jeho manželkou Aglaiou, rozenou Auerspergovou. Stalo se tak krátce po Kristiánově svatbě (20. 5. 1837) a Aglaie zde byly na rodinném výletu představeny nejromantičtější partii jejího nového panství.

Nápis 3) je napsán těsně vedle nápisu 2) a zní:

*K. Garreis
1891
gb. 1868.*

Nápis 4)

*Graf und Gräfin Georg Wallis
Baron u. Baronin Wlasko Kotz
Am 24. August 1902.*

Nápis 5)

*Rittmeister Gvula von Fronay
Baronin Henriütt Kotz
geb. Gräfin Kolowrat
FMLt: Baron Wlasko Kotz
Am 19. Sept. 1901.*

Wlasko Kotz se na nápisech vyskytuje nejčastěji. Tentokrát místo navštívil se svojí druhou manželkou Henrietou, rozenou hraběnkou Kolowratovou.

Nápis 6)

*Baronin Anna Dobržensky
gb. Grafin Kolowrat
mit ihre Sohnen Anton u. Heinrich
Baron u. Baronin Wlasko Kotz
Am 24 Juli 1903.*

Nápis 7)

*Am 23 Aust 18.0 waren
Hier Baronin Kotz geb.
Fürstin Auersperg mit
Ihrem Sohne Wilhelm u.
Hanka Wit v. Döring mit
Ihrer Kindern Christian
Emilie, Aglay u. Felix dan
Oberst Wit v. Döring u.
Herr Franz Greutter
J. Sch. Forster.*

Nápis je vysekaný ve znakové kartuši. Jeho text je již částečně setřený. Aglaia Kotz, rozená Auerspergová, byla od roku 1837 manželkou Kristiána Kotze. Skalky navštívila se synem Vilémem (*1839). K návštěvě muselo tedy dojít po tomto datu.

Z boku skalky je vyryt novodobý text.

Nápis 8)

1936 / Roith G. / 19. 6.

Ze druhé strany skalky jsou vytesány opět dva krátké nápisy. **Nápis 9** je zarámován v oválné kartuši a zní:

Zur / Erinerung / An die / Forst... / 1912.

Hned pod ním je umístěn **text 10)**

Franz Kohl / Forstadjunkt.

-
- ▲ *Stěna z větší skupiny skalek s nápisy 1–3.
Foto L. Janoušková.*
 - ▶ *Nápisy 4–6 na stěně ve větší skupině skalek.
Foto L. Janoušková.*



Druhá větší skalka za rozsedlinou obsahuje další nápisy. **Nápis 11)** je patrně v důsledku bělského piva, které tu autoři nápisu konzumovali, dokonce veršovaný:

*Dieser Stein soll melden
Dasz drei junge Helden
Baron Heinrich Kotz Christian
Wit v. Döring
Und Herr Johann Auer
Trotz Kalten Regenschaner
Trotz Sturm und Schnee
Erstiegen diese Höh.
Krochen in eine Höhle
Sangen aus voller Kehle
Tranken ihr Bier
Im feuchten Quartier
Und mit frohen Muth
Bekam es ihnen gut
Am Ostermontag d. b.
April 1896.*

K této události došlo za posledního ze svato-křížských Koců, Jindřicha, kterému bylo tehdy 16 let. Do skal se za větru, deště a sněhu vydal s kamarády z vojenské akademie a zde v jeskyni z plna hrdla pili své pivo.

Další dva jsou vysekány na boční stěně skály.

Nápis 12)

*Dieser Gegend / verschafte die / Zugänge dieser
Herr- / schaft Eigenthümer.*

Pod tímto nápisem čteme **nápis 13)**

Wenzel B: Kotz / v: Dobrž / 1803.

Ve skalní rozsedlině jsou umístěny další čtyři.

Nápis 14)

*Wir dieser Felsen / Bleibe das Andenken / der
guten / Iohanna Barone Kotz / Geb: Gräfin
Clam / Gallas / den 23 Aug. / 1803 / hier ge- /
wesen.*

Tato dvojice nápisů upomíná na Václava Zachariáše Koce, který zde ještě užil starého rodového predikátu „von Dobrž“ tedy „z Dobře“ a jeho manželky Johanny rozené Clam-Gallas.

Sousední **nápis 15)** zní:

*Fraeulein
Ernestine Kotz
den 16 May 1804
in Ihrer zarten jugend
Voll Verstand u. Tugend.*

Ernestině byly v roce 1804, kdy skály navštívila, pouhé čtyři roky. Jejího mladšího bratra Kristiána doprovodili urození rodiče ke skalám ve dvou letech a sestru Johannu dokonce jako novorozeně. Z toho vyplývá, že citový vztah majitelů panství k tomuto půvabnému místu byl vřelý a blízký.

Nápis 16)

G. Stampach / Forst p:

Nápis 17)

Fr. Mathes Forst. j. K. f.

Za ohybem skály můžeme číst další texty vytesané v roce 1803:

Nápis 18)

Franz v. Fuchs / Glasmeister / A: 1803.

Nápis 19)

Franz / Helmer / A 1803 / Revier/iager.

Nápis 20)

Martin Gebert / Localist in / ples 1803.

Na skalách jsou pod mechem patrné i další stopy monogramů a krátkých nápisů, které nám v lesním šeru často unikají. Poslední skalka, u níž upravená pěšinka lemovaná kameny končí, sloužila kdysi jako vyhlídka. Je tu vysekáno jednoduché sedátko a nad ním kruhová prohlubeň s monogramem. Osudy hrabat, baronek, svobodných pánů, revírníků, farářů i sklářských podnikatelů, jejich manželek a dětí, kteří jsou na skalách podepsáni, by vydaly na několik románů. Jejich jména i fotografie se objevují i v kocovském archivu.

Skalky na Zvonu jsou zcela zapomenuty a vzdáleny civilizaci, jen velice zřídka sem zabloudí náhodný poutník nebo zvědavý badatel, snad tomu tak bude i nadále.



Skalky v okolí vrcholu Velkého Zvonu, foto L. Janoušková.



Kaplička se sochou Panny Marie pod přimdským hradem v současnosti. Foto J. Juráková.

S láskou **ku českému národu**

Evžen Kůs

Vztah německých obyvatel předválečných Sudet k obnovenému československému státu nabyl po jejich vynuceném odchodu nejrůznějších podob – od nenávisti, přes pocity křivdy a hořkosti až po smíření se s osudem. Mezi sudetskými Němci se ovšem našli i lidé, kteří pochopili příčiny i důsledky tragické epochy evropských dějin a dokázali

se nad vše povznést. Jedním z nich byl přimdský rodák Josef Eigermann, kterého jsem měl možnost osobně poznat. Narodil se roku 1893. Jeho rodný dům poblíž náměstí v dubnu 1945 při zničujícím náletu vyhořel a později byl srovnán se zemí. Ve zdejším kostele jej pokřtil Jindřich Šimon Baar, který na Přimdě dva roky působil jako kaplan.

I Josef Eigermann se rozhodl pro kněžské povolání a v roce 1916 byl vysvěcen v Litoměřicích. Jeho dalším působištěm se staly farnosti v severních Čechách, zejména pak děkanský chrám Nanebevzetí Panny Marie v Mostě. V roce 1945 se na čas vrátil do rodné Přimdy. O jeho smyslu pro realitu svědčí historka, kterou kdysi sám vyprávěl. Jedné noci v roce 1946 se vydal z Přimdy po Staré dianské cestě do Bavorska s nákladem bohoslužebných předmětů, o nichž se domníval, že by po odsunu německého obyvatelstva mohly vzít za své. Na cestě jej zastavil příslušník finanční stráže a nařídil mu, aby vůz otočil a vrátil se zpět. Za nějakou dobu se tento mladý muž hodlal oženit a šel tedy na faru, aby si zařídil ohlášky. Jak sám vzpomínal, moc se mu tam nechtělo. Měl obavy, že mu kněz připomene jeho služební horlivost. Když se se svými obavami svěřil, páter Eigermann se jen usmál a řekl: „Té noci jsme oba konali svou povinnost a s tím boží svátost nemá nic společného.“ Poté Josef Eigermann, tak jako většina přimdských Němců, odešel. Usadil se v oblasti Algäu na jihu Bavorska a pokračoval v kněžské kariéře. Byl jmenován profesorem teologie h. c, a stal se biskupským protonotářem. Do rodného kraje se však pravidelně vracel. Několik dnů vždy pobyl v rodinách přimdských starousedlíků, kteří tu po válce zůstali ve smíšených manželstvích, a pak se vydával do Mostu. Tam na počátku 70. let emotivně prožíval přípravy na složitý přesun děkanského chrámu Nanebevzetí Panny Marie, který musel ustoupit těžbě uhlí. Oceňoval snahu a profesionalitu českých odborníků, nicméně byl přesvědčen, že se chrám zachránit nepodaří. Jak známo, kostel se podařilo úspěšně přesunout v roce 1975, toho se však už nedožil.

Na jedné z návštěv jej v srpnu 1968 zastihla invaze vojsk Varšavské smlouvy. S pomocí přátel se dostal na hraniční přechod do Rozvadova, kde mu nezbyvalo nic jiného než přejít hranici přes most pěšky. Protože měl těžký kufr, jeden z československých pohraničnicků



Freundlichkeit an der Grenze

Ein alter Mann erreicht den Grenzposten Waidhaus (Bayern). Der tschechische Posten nimmt den Koffer und trägt ihn über die Grenze auf deutschen Boden. Der alte Mann passiert die Paßkontrolle, der Posten kehrt auf tschechoslowakisches Gebiet zurück. Fax-Foto: ep

▪ „Přívětivost na hranicích“

mu se zavazadlem pomohl až na německou půdu. Situaci zachytil pohotovový německý fotograf a snímek tehdy obletěl svět. Autor nazval snímek „Přívětivost na hranicích“.

V textu se píše: „Starý muž přechází hraniční přechod ve Waidhausu. Český pohraničník mu pomáhá se zavazadly na německou stranu. Muž prošel pasovou kontrolou a pohraničník se vrací na československé území.“



▪ *Parte profesora Josefa Eigermanna*

Ač sudetský Němec, profesor Josef Eigermann nikdy vůči Čechům nezahořkl. Byl přesvědčen, že události, které oba národy tak bolestně poznamenaly, byly důsledkem ustupování zlu, zaslepenosti a neúcty člověka k člověku, bez ohledu na národnost. Toho, že jej křtil Jindřich Šimon Baar, si nesmírně považoval. Na rozdíl od mnoha krajanů mu čeština ani po dlouhých letech nedělala potíže, a to jak mluvená tak psaná. Mám ještě několik hustě popsaných pohlednic, které vždy končily slovy: S láskou ku českému národu!

Profesor Josef Eigermann zemřel v srpnu 1973. V době, kdy už byl vážně nemocen, si připravil jednoduché parte s mottem: „*Naší*

milované Paní z přimdského hradního vrchu patří můj dík za ochranu a pomoc v mém dlouhém životě.“ Onou zmiňovanou Paní je socha Panny Marie z malé kapličky na cestě na přimdský hrad (kaplička byla pro zdejší obyvatele více než symbolem).

Tajným přáním profesora Eigermanna bylo spočinout na hřbitově v rodné Přimdě. Bohužel toto přání se mu nespínilo, doba takovým myšlenkám nepřála. Místem jeho posledního odpočinku se proto stal hřbitov v nedalekém Waidhausu, kde se za hřbitovní zdí na obzoru tyčí typická silueta Přimdy s hradní zříceninou.



Biotop prstnatce pletového v Českém lese, niva Nemanického potoka, foto M. Dortová.

Petr Mudra

Zajímavé rostliny Českého lesa – prstnatec pletový

Přestože úroveň našich znalostí o rozšíření planě rostoucích rostlin v Českém lese je díky intenzivní badatelské činnosti v posledních desetiletích více než uspokojivá, čas od času se podaří i v tomto relativně velmi dobře prozkoumaném a na výjimečné nálezy skoupém prostoru učinit objev zcela neočekávaný, překračující svým významem hranice tohoto regionu. Jako doklad tohoto tvrzení může posloužit novodobý nález menší populace prstnatce pletového (*Dactylorhiza incarnata*) v jižní části pohoří, konkrétně v nivě Nemanického potoka, autorem předloženého příspěvku. Jde o historicky prvý zdokumentovaný nález této orchideje v Českém lese, který pravděpodobně souvisí s rozšířením

druhu na západ od našich hranic. Zatímco nejbližší české lokality jsou značně vzdáleny (Tis u Blatna na pomezí Plzeňského a Středočeského kraje, Hornovltavský luh a Křemžské hadce v jižních Čechách), bavorská lokalita situovaná do čtverce střeoevropské mapovací sítě 6441 (Schönfelder a Bresinski 1990) leží od nově objevené lokality vzdušnou čarou pouhých 15–20 km!

Na první pohled je prstnatec pletový dosti podobný našemu nejhojnějšímu prstnatci májovému. Od něj se však liší světle zelenými neskvrnitými listy, jež jsou nejširší v oblasti báze, čili na spodním okraji listu. Důležitým determinačním znakem je postavení listů.

Ty jsou téměř souběžné s lodyhou (odtud dřívější název vstavač strmolistý), zakončeny nápadnou kápí. Květy jsou světle růžové až růžově červené, velmi vzácně bílé, sdruženy v 4–15 cm dlouhém klasu. Plodem je válcovitá tobolka, 14–18 mm dlouhá. Rostliny pozorované v Českém lese přísluší nominálnímu poddruhu – prstnatci pleťovému pravému, který v ČR jednoznačně převažuje. Doba květu je podle charakteru stanoviště a nadmořské výšky omezena na květen až červen. Na jediné českoleské lokalitě rostliny rozkvetaly v první polovině června, takže oproti prstnatci májovému, který v okolí rovněž roste, je dobře patrný fenologický rozdíl v době květu obou druhů.

Prstnatec pleťový upřednostňuje humózní, živinami dobře zásobené půdy slabě kyselé až alkalické reakce. Je obligátním hygrofytem, což značí, že jej můžeme zastihnout výlučně na místech s vysoko položenou hladinou spodní vody. Jsou to zejména vlhké louky, luční slatiny, řídké zapojené rákosiny či do-

konce rozvolněné olšiny. V Českém lese jsou jeho domovem nevápnitá slatiniště s kalcitolerantními rašeliníky, zejména pak červeně zbarveným rašeliníkem Warnstorfovým, což je v souladu s výše uvedenými ekologickými nároky rostliny. V roce 2012 zde byly pozorovány dvě desítky plodných rostlin, což ovšem vzhledem k příslušné fluktuaci počtu kvetoucích jedinců celé řady vstavačovitých rostlin, zdaleka nemusí charakterizovat skutečnou velikost celé populace. Z hlediska ohrožení je prstnatec pleťový řazen mezi silně ohrožené rostliny. Podle aktualizované verze Červeného seznamu cévnatých rostlin ČR pak přísluší dokonce ke skupině nejrychleji mizejících a kriticky ohrožených rostlin naší přírody.

Použitá literatura:

Lepší P., Lepší M., Boublík K., Štěch M. a Hans V. (2013): Červená kniha květeny jižní části Čech. – Jihočeské muzeum v Českých Budějovicích, 503 p.

Procházková F., Velíšek V. (1980): Orchideje naší přírody. Academia, Praha.

Schönfelder P., Bresinski A. (1990): Verbreitungsatlas der Farn- und Blütenpflanzen Bayerns. Ulmer, Stuttgart.

ZPRÁVY



Vítání ptačího zpěvu v Tachově

V sobotu 10. května se v ranních hodinách díky slunečnému počasí sešlo v Knížecí aleji na 30 zájemců o ptáky. Pod vedením M. Prokopové se vydali na vycházku do probouzející se přírody. Účastníci pozorovali a především slyšeli řadu ptačích druhů např. pěničiči černohlavou, pěnkavu obecnou, strážlíka obecného, z těch vzácnějších pak žlunu šedou a skorce vodního. Velkou atrakcí byla ukázka odchytu ptáků a jejich kroužkování. Vítání se jako každoročně konalo pod záštitou Muzea Českého lesa v Tachově, Správy CHKO Český les a KS Plzeň a členů ČSO působících v Tachově.

■ Foto A. Hříbal



Prstnatec pleťový (Dactylorhiza incarnata), foto M. Trégler

Daniela Hlinková

Sleziník nepravý v Drahotínském lese

Sleziník nepravý (*Asplenium adnigrum*) je nenápadná kapradinka a málokdo ví, že patří k velice vzácným druhům naší flóry. Druh je podle červeného seznamu ČR hodnocen jako kriticky ohrožený, ve stejné kategorii je chráněn i zákonem o ochraně přírody a krajiny. Je řazen mezi evropsky významné druhy chráněné v zájmu Evropské unie.

Jedná se o drobnou trsnatou kapradinu vysokou 10 až 20 cm, která roste na polozástíněných štěrbinách skal středních a vyšších poloh. Preferuje vlhčí stanoviště, někdy se také objevuje na lehce osluněných místech. Výskyt je vždy vázán na hadec (serpentinit), což je ultrabazická přeměněná hornina bohatá na hořčík. Listy vyrůstají v hustém trsu, přezimující, vstřícné nebo střídavé, okrouhlé, 4 až 6 mm dlouhé a tmavě zelené. Řapík

a listové větveno jsou do tří čtvrtin tuhé a černohnědé, v horní části zelené a měkké. Právě tento znak odlišuje sleziník nepravý od běžnějších druhů – sleziníku červeného (*Asplenium trichomanes*), který má listové větveno po celé délce tmavě červené až hnědé a od sleziníku zeleného (*Asplenium viride*), jehož listová čepel je po celé délce zelená.

Sleziník se rozmnožuje vegetativně rozrůstáním trsů a generativně sporami, kterými se šíří i na velké vzdálenosti. Výtrusy jsou světle hnědé a dozrávají v červenci až v září.

Evropský areál výskytu je soustředěn v Řecku, Rumunsku, Bosně, Slovinsku, Slovensku, Polsku, Francii, Itálii, Švýcarsku, Rakousku a Německu a ojediněle ve Skandinávii.

Sleziník nepravý byl dlouho považován za evropského endemita, nedávno byl však



objeven i v Kanadě. Pravděpodobně však vznikl nezávislým křížením rodičovských druhů.

Sleziník nepravý má tedy nesouvislý areál výskytu. Těžiště rozšíření v České republice je v západních Čechách, v CHKO Slavkovský les, kde roste cca 10 až 15 tisíc jedinců. Dále se vyskytuje sleziník na Šumpersku a na jihozápadní Moravě. V plzeňském kraji je jediná lokalita, a sice na Domažlicku, v Přírodní rezervaci (PR) Drahotínský les.

V České republice jsou lokality s výskytem sleziníku nepravého soustředěny většinou do zvláště chráněných území. Sleziník tedy není na svých stanovištích bezprostředně ohrožen, protože v ZCHÚ další otvírky hadcových lomů nehrozí.

Výskyt sleziníku nepravého v Drahotínském lese je veden jako evropsky významná lokalita (zkráceně EVL) Drahotínský les a pod evidenčním číslem CZ0322055 je zařazena do národního seznamu EVL, s předmětem ochrany společenstva druhů vázaných na hadec. Většina území EVL je zahrnuta v PR Drahotínský les, která byla vyhlášena v roce 1987 jako chráněný přírodní výtvor.



-
- ▶ *Trs sleziníku nepravého, foto J. Sladký.*
 - ▼ *Lom po prořezávce náletových dřevin.*





Jsou zde zastoupeny i další významné druhy, např. rostliny sleziník hadcový (*Asplenium cuneifolium*), zimostrázek alpský (*Polygala chamaebuxus*), prha arnika (*Arnica montana*), hruštica jednostranná (*Orthilia secunda*), pryskyřník hajní (*Ranunculus nemorosus*), hrušeň polnička (*Pyrus pyraeaster*), ze živočichů kuňka žlutobřichá (*Bombina variegata*), ropucha obecná (*Bufo bufo*), ještěrka obecná (*Lacerta agilis*), slepýš křehký (*Anguis fragilis*) nebo krkavec velký (*Corvus corax*), výr velký (*Bubo bubo*).

Evropsky významná lokalita tvoří komplex jehličnatého lesa se skupinami hadcových skalek na serpentinitovém hřbetu. Na severu lokality byla část podloží historicky odtěžena v maloplošném lomu. V území jsou dvě dílčí enklávy s výskytem sleziníku nepravého, skalky v lese a hrana samotného lomu. Lesní porosty jsou převážně kulturního charakteru. V minulosti byla pozměněna druhová skladba stromů ve prospěch smrku a místy i modřínu. Tyto změny však mají negativní vliv na populaci sleziníku nepravého, kterému škodí okyselování půdy opadem jehličí. Pro zlepšení stanovištních podmínek je třeba lesy prosvětlovat a zajistit takovou skladbu dřevin, která směřuje k přirozeným druhům (borovice, duby) na úkor smrku.

Dalším negativem bylo přílišné zastínění stěn bývalého lomu a skalního hřebítku v centrální části Drahotínského lesa náletovými dřevinami, které zabíraly prostor pro růst sleziníků. Proto došlo letos k probírce a prořezávce dřevin (viz obrázek na předchozí straně) na obou dílčích lokalitách, kterou v souladu s plánem péče pro PR a souborem doporučených opatření pro EVL provedl vlastník pozemků, Obec Drahotín. V budoucnosti by bylo vhodné zlikvidovat také nežádoucí porosty ostružiníku (*Rubus sp.*) v lokalitě lomu, kde místy zarůstá celé plochy skalních plošin a šíří se i kolem skalních stěn.



- ▲ *Hadcové skalky v lese.*
- ◀ *Botanik J. Sladký odstraňuje mechové porosty kolem sleziníku.*



▪ *Mapa rozšíření sleziníku nepravého v ČR*

Populace sleziníku je pravidelně sledována v rámci monitoringu evropsky významných druhů soustavy NATURA 2000. V době vyhlášení EVL činily počty kolem 500 jedinců.

Letošní monitoring provedli botanici Krajského střediska Plzeň dne 1. 10. 2014. Na území EVL Drahotínský les bylo celkem napočítáno 390 trsů sleziníku nepravého. Vzhledem k tomu, že trend vývoje populace je klesající, bylo letošní sčítání jedinců doprovázeno také managementem zaměřeným na podporu druhu. Došlo k odstranění některých mechových porostů sousedících

s trsy sleziníku tak, aby byl uvolněn prostor pro šíření a rozrůstání jeho trsů.

Zda byl provedený management úspěšný, se můžete přesvědčit sami v příští vegetační sezóně.

Použité zdroje:

Benediktová V., Sprinzlová A. (2009): Plán péče o EVL Drahotínský les na období 2011–2020. Občanské sdružení Ametyst.

Sladký J. (2014): Návrh souhmu doporučených opatření pro EVL Drahotínský les. AOPK ČR, KS Plzeň.

www.biomonitoring.cz

www.botany.cz

ZPRÁVY SPRÁVY

Hradem a podhradím

V dubnu se konala návštěva druhého nejstaršího hradu v Čechách. Přítomní objevovali historii Přimdy a okolí. Prošli stejnojmennou přírodní rezervací, suťovým a bukovým pralesem s pozoruhodnou flórou a faunou, a dále údolím Mílova s četnými prameny a dnes již téměř zaniklou sítí lesních rybníčků. Akci pořádaly Správa CHKO Český les a KS Plzeň, ZO ČSOP Sylva Luna a MEZI LESY, o.s. Celým dnem provázel Evžen Kůs ze ZOO Praha.

▪ *Foto A. Hříbal.*





Ťřapatka dřípatá

Markéta Dortová

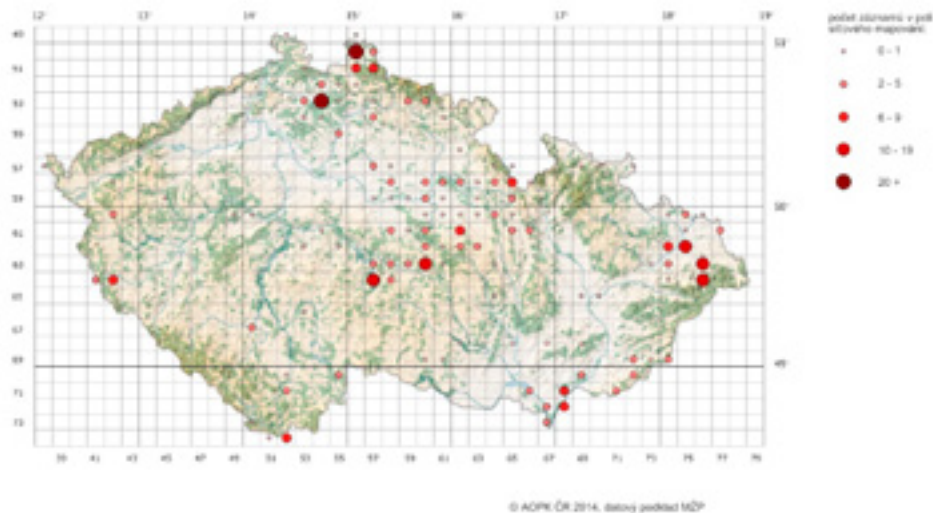
Bojs třřapatkou

V přírodě najdeme mnoho druhů, které původně žily v jiných částech světa. V tomto článku si povíme o jedné takové rostlině, která za pomoci člověka našla „nový domov“ v Evropě a šíří se také u nás v Českém lese. Je to květina velmi nápadná svou velikostí dosahující až dvou metrů, a žlutým květenstvím. Kvete od července do září. Jedná se o třřapatku dřípatou, vědeckým jménem *Rudbeckia laciniata*. Jméno *Rudbeckia* získala podle švédských botaniků O. J. Rudbecka (1630–1702) a O. O. Rudbecka (1660–1740). V Severní Americe se používal čaj z oddenku (společně s jinými původními druhy) při trávicích potížích, květy jako obklad na popáleniny a mladé stonky jako náhražka celerové natě. Užívání v současnosti nelze doporučit,

protože třřapatka obsahuje některé toxické látky, které mohou způsobit otravu.

Z listů a oddenku lze získat přírodní žluté barvivo.

Ťřapatka dřípatá pochází, jako všechny třřapatky, ze Severní Ameriky. Za původní místa výskytu je považován severovýchod Kanady a také východní a střední část USA. Do Evropy byla dovezena v roce 1615 do pařížské botanické zahrady z tehdejších francouzských kolonií v Severní Americe. Pro své květy byla okrasnou rostlinou parků a zahrad, odkud zplaněla do volné přírody, kde se úspěšně rozšiřuje. Současné rozšíření zasahuje na východ do středního Ruska a na Kavkaz, malá oblast je ve východní Číně a v Japonsku, na jih po Korsiku a na sever do jižního



▪ *Mapa rozšíření třapatky dřípáté v rámci České republiky*

Švédsko. Rozšířila se již i na Nový Zéland. V současnosti se šlechtí typy, které jsou oproti původním vůči zplaňování odolnější (např. plnokvěté formy).

Na území České republiky je první zmínka o třapatce z roku 1859. Začala se šířit zejména v 50.–70. letech 19. století, což zřejmě souviselo s ústupem od pravidelného kosení.

Rozšíření druhu v rámci České republiky je zobrazeno na mapě (viz mapka na této stránce). Převážně se jedná o výskyty kolem vodních toků.

Třapatka má ráda vlhčí místa s provzdušněnou, na živiny bohatou půdou. Roste na březích vodních toků, vlhkých loukách, okrajích lesů, podél cest a železničních tratí



nebo na skládkách. Také ji můžeme najít na zastíněných selských zahrádkách. Nesnáší přílišné intenzivní oslunění a sucho.

Ťrapatka je silně invazní druh. Její populace jsou konkurenčně velmi zdatné, v porostech silně dominují. Šíří se vegetativně pomocí ododdků nebo generativně semeny. Mechanická likvidace druhu je vzhledem k jeho klonálnímu šíření regenerujícími ododdky velmi obtížná. Pravidelné kosení není samo o sobě dostačující, je nutno jej doplnit o herbicidy. Účinná metoda likvidace ťrapatky spočívá v postřikání listů na konci vegetační sezóny v době květu. V této době se rostliny připravují na překonání zimního období. Zásobní látky vytvořené fotosyntézou v nadzemních částech rostlin se zatahují do ododdkového systému. Pokud se v této době postříkají listy vhodným herbicidem, pak je látka spolu s asimiláty rozptýlena do celého ododdkového systému a velká část klonu umírá. Ty části, které se nepodaří zlikvidovat prvním rokem, se musí další rok opět postříkat, jinak se rostliny mohou po čase znovu obnovit.

Letošním podzimem zahájila Správa CHKO Český les boj s tímto invazivním druhem, aby se předešlo jeho dalšímu šíření. V Českém lese se vyskytuje pouze na jediném místě, a to podél toku Radbuzy a na přilehlých místech toku (převážně neudržované louky a okraje cest). Rozšíření sahá od bývalé pily Nový Dvůr až k Újezdu Svatého Kříže, který již leží mimo CHKO Český les.

Je důležité, aby byly všechny invazní druhy likvidovány a předcházeno se jejich rozšiřování ve volné krajině. Tyto druhy jsou v našem území nepůvodní, nekontrolovatelně se šíří a vytlačují původní druhy. Dochází tak ke ztrátám druhové bohatosti a jejich likvidace po propuknutí invaze je ekonomicky velmi náročná.

Použité zdroje:

Kořínková D., Sádlo J. a Mandák B. (2006): *Rudbeckia laciniata* – ťrapatka dřípata in Milíkovský J. a Stýblo P.: *Nepůvodní druhy fauny a flóry České republiky*. ČSOP, Praha.

AOPK ČR. Nálezová databáze ochrany přírody. [on-line databáze; portal. nature.cz]. 2014–08–28

<http://www.kvetenacr.cz>

- ▼ *Monodominantní porost ťrapatky – lokalita před postřikem.*
- ▶ *Lokalita po postřiku.*



Jiří Kadera

Památné a významné stromy Douglaska v Americké zahradě

Jednou z nejvýznamnějších dřevin arboreta zvaného Americká zahrada je douglaska tisolistá (*Pseudotsuga menziesii*), která je zároveň jednou z nejstarších v kontinentální Evropě. Tento strom je známý také pod názvem „Černínova douglaska“.

Douglaska tisolistá je stálezelený jehličnatý strom z čeledi borovicovitých (Pinaceae). Před poslední dobou ledovou byla domácí dřevinou jak v Severní Americe, tak i v Evropě. Po ní se však její výskyt uchoval jen

v západní části Severní Ameriky. K opětovnému rozšíření douglasky do dalších částí Severní Ameriky, Evropy, ale i jiných oblastí mírného pásma naší planety, došlo zásluhou člověka. Do Evropy byla novodobě dovezena v roce 1827. Dnes je zde považována za jednu z produkčně nejperspektivnějších dřevin. V řadě zemí, zejména v sousedním Německu a Rakousku, ale například i ve Francii, je již považována za zdomácnělou dřevinu, která dobře roste a zmlazuje se spolu s domácími dřevinami, aniž by je potlačovala.

- *Areál rozšíření douglasky tisolisté na severoamerickém kontinentu*



Věk nejstarších jedinců douglasky v Severní Americe je udáván na více než 1 000 let. Na svých přirozených stanovištích dosahují výjimečně výšky až 100 metrů a obvodu přes 5 metrů.

Druhové jméno, *menziesii*, je po Archibaldu Menziesovi, skotském lékaři a lodním botanikovi. Menzies jako první zdokumentoval strom (*Pseudotsuga menziesii*) na ostrově Vancouver Island v roce 1791.

První douglasky v Evropě byly vypěstovány ve Skotsku ze semen dovezených z Ameriky Davidem Douglassem v roce 1827. Tento významný skotský botanik (1799–1834) zaměřil svá studia na květenu skotské vysočiny, Severní Ameriky a Havaje, kde také zemřel.

V roce 1902 byla v Severní Americe změřena douglaska o rekordní výšce 126,5 m, tj. doposud jeden z nejvyšších známých stromů světa.



Černínova douglaska, foto 1970,
archiv Správy CHKO Český les.



Černínova douglaska, foto 2009,
archiv Správy CHKO Český les.

Není bez zajímavosti, že nejvyšším stromem v ČR je těž douglaska. Pod patronací certifikační společnosti PEFC ČR (Programme for the Endorsement of Forest Certification schemes) ve spolupráci s Ústavem pro hospodářskou úpravu lesů a vydavatelstvím Lesnická práce proběhlo dne 22. října 2014 přeměření douglasek u Vlastiboře na Jablonceku. K přeměření byl přizván stromolezec Karel Kejla, který exaktním přeměřením pás-

mem od špičky stromu po jeho patu potvrdil celkovou výšku 64,05 m.

Udává se, že první douglaska byla v Americké zahradě vysazena již v roce 1827. Bohužel však záhy po výsadbě uhynula. Současný strom byl vysazen až v roce 1842. Byl dovezen z Flottbecku od školkařské firmy James Booth a Söhne jako tříletá sazenice. Dnes se jedná o mohutný strom zavětvený až k zemi a s hluboce rozpukanou borkou.



*Pohled na vylomený vrchol Čermínovy douglasky
2010, archiv Správy CHKO Český les.*



Archibald Menzies



*Měření výšky Čermínovy douglasky
při Dni Země 2010.*



*Douglaska v lesní zahradě Jägerhof, 1986,
archiv Jiřího Kadery.*

Podle nejnovějšího měření z roku 2010 strom dosahuje výšky 34,8 m. Obvod kmene měřený ve výšce 1,3 m nad zemí byl 572 cm a obvod koruny stromu 68 m. Měření výšky, obvodu kmene a koruny se ujal dvojnásobný mistr České republiky ve stromolezení (2006, 2009) Tomáš Hupač a lesník Chráněné krajinné oblasti Český les Jiří Kadera.

V letech 1918–1922 postihla chudnické panství mnišková kalamita. Ve zprávách o průběhu kalamity se objevuje informace, že douglaska o samotě stojící v „americké zahradě“ byla silně napadena a vršek asi na tři metry byl dohola ožrán, ale zazelenal se. Douglasce však typická špička koruny chybí. Kdy a proč o ni přišla? Terminální výhon je nahrazen několika níže rostlými větvemi, které tvoří pro douglasku netypické tzv. čapí hnízdo.

V roce 1842 byly v dnešní SRN vysazeny další tři exempláře douglasky. Německé prameny však hovoří o čtyřletých sazenicích. Zde se vkrádá otázka, zda byla Černínova douglaska v době výsadby tří či čtyřletá. S největší pravděpodobností však pochází ze stejného souboru sazenic. První z výše zmíněných douglasek byla vysazena přímo ve Flottbecku. Nacházela se nejspíše ve školkách firmy James Booth a Söhne v Klein-Flottbeku u Hamburku, odkud byly expedovány čtyřleté sazenice. Tato douglaska byla pokácena již v roce 1882.

Druhá douglaska byla vysazena v lesní zahradě Jägerhof poblíž města Greifswald v Meklenbursku-Předním Pomořansku. Ta se bohužel dnešních dní též nedožila, neboť odumřela v roce 1993. Při měření v roce 1956 byla její výška 41,5 m a průměr kmene v 1,3 m nad zemí činil 114 cm.

Poslední a dosud žijící douglaskou vysazenou v roce 1842 je tedy exemplář v Barneführer Holz u města Oldenburg. Strom roste u lovecké chaty a od roku 2000 je chráněn jako přírodní památka (Naturdenkmal, obdobná ochrana jako památný strom v ČR). Podle měření z roku 2000 strom dosahuje výšky

28,5 m, obvod kmene měřený ve výšce 1,3 m nad zemí byl 340 cm a průměr koruny stromu 10 m.

Černínova douglaska i douglaska v Barneführer Holz jsou nejstaršími jedinci druhu douglaska v kontinentální Evropě. Už jen proto si zaslouží naši úctu a ochranu.

Použité zdroje:

Bärtels A. (1972): 'Dendrologische Notizen: Älteste Douglasie Europas?', Mitteilungen der DGG Nr. 64 (1972): 120–121.

Biel P. (1996): Sandkrug – Bilder und Geschichten, Isensee, Oldenburg.

Booth J. (1877): Die Douglasfichte und andere Holzarten. Berlin. Die Douglasfichte seit ihrer Einführung nach Europa. (1828–1906). Aug. Forstztztg, Frankfurt a. M., 83, 1907, (5–10, 45–50, 87–93, 113–118).

Faber E. (1908): Die Anbauwürdigkeit der Douglasfichte (Pseudotsuga Douglasii, Carr) in unserm Lande, Bulletin de la Société des naturalistes luxembourgeois, Nr. 18. (116–120).

<http://www.hatten-touristik.de/index.php?menuid=71&reporeid=97>

http://www.oldenburg-kreis.de/pdf/Naturdenkmale__Hatten.pdf

Little E. L., Jr. (1971): Atlas of United States trees, volume 1, conifers and important hardwoods: U.S. Department of Agriculture Miscellaneous Publication 1146, 9 p., 200 maps.

Tisková zpráva LČR, s.p., Lesy ČR: dřevinou roku 2014 je douglaska (<http://www.lesy.cz/media/tiskove-zpravy/Stranky/lesy-cr-drevinou-roku-2014-je-douglaska.aspx>)

Tomandl M. (1971): Historický průzkum lesů pro oblast Západočeská pahorkatina. Ústav pro hospodářskou úpravu lesů v Brandýse nad Labem, pobočka Plzeň.



Douglaska v Barneführer Holz.

ZPRÁVY

SPRÁVY

Co roste na „Pařezovském kopci“

První červnové nedělní odpoledne bylo v tématu pastvy na Pařezovském kopci. Zástupci z ČSOP Libosváry vyprávěli o vývoji okolní krajiny a vysvětlovali proč a jak se na kopci hospodaří a jaký to má přínos pro přírodu. Botanik Jiří Sladký zaníceně hovořil o každé nepatrné rostlince a entomolog Zbyněk Kejval pilně lovil, sbíral a následně ukazoval místní zástupce hmyzu. Dorazilo přes šedesát dospělých a dětí. Exkurzi spolupořádali Správa CHKO Český les a KS Plzeň a Muzeum Chodsko v Domažlicích.



Foto J. Sladký.



Fotogenický parný letní den na Bezděkovském rybníce.

Částečné letnění Bezděkovského rybníka

Jan Černý

Rybníky v krajině mají řadu funkcí a jedna z nich je schopnost zachytávat a chemicky zpracovávat látky, které přitečou z povodí. Fungují jako mízní uzliny nebo játra člověka, chcete-li. Do říční sítě se jako do žil deštěm nebo průsakem splaví živiny a pesticidy z obhospodařované krajiny a postupně doputují až do rybníka. Voda plná živin se zastaví a v mělkých rybnících ohřeje. Tím se rychle rozběhnou výměny koloběhu energií, které se přemění většinou na množství chovaných ryb. Z rybníka odtéká voda ochuzená o živiny, čistější. Tak to alespoň zhruba funguje na extenzivně obhospodařovaných rybnících. Na těchto rybnících se až na zvláštní případy nekrmí, nehnojí, nevápní ani nepoužívají jiné prostředky, které se používají při polointen-

zivním nebo intenzivním způsobu hospodaření.

Agentura ochrany přírody a krajiny České republiky má právo hospodařit na rybnících, které jsou ve vlastnictví státu. V Plzeňském kraji je to rybník Obecní a Okrouhlík u Postřekova na Domažlicku v přírodní rezervaci Postřekovské rybníky, Malá a Velká Strana u Zbynic v přírodní rezervaci Zbynické rybníky a rybníky Velký Podvesný, Malý Podvesný a Bezděkovský u Tisové na Tachovsku v přírodní rezervaci Tisovské rybníky. Čas od času, podle toho, co říká nájemní smlouva, se rybník nechá od jara do konce léta částečně nebo úplně na suchu, takzvané se částečně nebo úplně letní. Důvodů je několik a z každého úhlu pohledu by se našly



▪ Čejka chocholatá, foto D. Brabcová.



▪ ... lbitá konkurence, kulík říční.

odlišné. Z pohledu ochrany přírody letnění umožňuje řadě druhů zvířat a rostlin najít místo k životu, které bývá pro konkurenčně slabší druhy obtížné najít. V případě rostlin se jedná o takové druhy, které většinou rostou na zaplavovaných březích řek nebo vodních nádrží. Většina z nich se adaptovala na krátké období bez vody tím, že stihnou svůj životní cyklus během několika měsíců. Rychle vyklíčí, dokud jim životní prostor, živiny a světlo nezaberou vytrvalejší a větší rostliny, rychle odkvetou a zplodí velké množství semen, které musí vydržet pod vodou i několik desítek let do další příležitosti. Život takto přizpůsobených rostlin ohrožují hospodářské zásahy na rybnících, jako je odbahňování (odstranění zásoby semen), hnojení nebo vápnění. Proto řada z nich patří mezi ohrožené druhy České republiky nebo Evropy. Pro mnohá zvířata nabízí letněný rybník velké množství potravy v podobě povlaků řas, koberce šťavnatých rostlin nebo spousty larev vodního hmyzu, které by jinak skončily v žaludcích ryb. Obnažená dna s řídkou vegetací, která nabízí potravu, úkryt a zároveň přehled nad okolím, se stávají hnízdišti například kulíka

▶ Na začátku dubna se v rybníce objevily snůšky skokana ostronosého.

říčního, čejky chocholaté nebo bekasiny otavní.

V letošním roce padl výběr na Bezděkovský rybník u obce Tisová. Rybník je součástí přírodní rezervace Tisovské rybníky. Předmětem ochrany je soustava zachovalých rybníčních a přilehlých mokřadních ekosystémů, která je oblíbenou hnízdní a tahovou zastávkou ptáků. Rybník, který má plochu přibližně deset hektarů, se brzy na jaře po dohodě s nájemcem částečně napustil tak, že vznikl po obvodu mělké zátopy suchý pás šířky 3–20 m. Poté jsme očekávali, jaký bude průběh letnění.



Rybník se minimálně od založení rezervace PR Tisovské rybníky (1994) neletnil a zkušenosti z předcházejících letnění ostatních rybníků vedl správě Chráněné krajinné oblasti Český les a krajského střediska Plzeň jsou různé.

Očekávání botanických a zoologických „špeků“ v podobě dlouho nespátřených druhů se částečně naplnilo například na rybníku Velká Strana v přírodní rezervaci Zbynické rybníky. Obnažený pás dna porostl souvislým kobercem bahničky vejčité s několika trsy šáchoru hnědého, který na rybníku nebyl spatřen minimálně 40 let. Naopak obnažené dno Obecního rybníka u Postřekova porostlo místo vzácných druhů hlavně heřmánkovec nevonný a šťovík tupolistý, které se potkávají v příkopech cest, na náspech železnice, na rumišťích. Vzrostlou biomasu bylo potřeba posekat a odvézt, což vyžadovalo finanční prostředky, které se po dvou letech vrátily v podobě rybníka s neobvykle průhlednou vodou. Osvětlené dno porostlo sice běžnými druhy ponořených rostlin, ty ale osídlily velké počty vodního hmyzu. Pestrá a bohatá nabídka potravy přilákala početná hejna lysek černých, poláků velkých, poláků chocholaček a kachen divokých. Tyto druhy ptáků se totiž při lovu orientují pod vodou zrakem. Proto vyhledávají rybníky s vyšší průhledností, kde se obvykle hospodaří

extenzivně nebo polointenzivně.

Nabídku potravy pomalu vysychajícího dna Bezděkovského rybníka našlo hned brzy zjara několik párů kulíků říčních, čejek chocholatých, konipasů bílých a jeden pár bekasiny otavní. Do rybníka nebyly nasazeny ryby. Snad i proto okolo břehů bylo možné najít snůšky vajíček skokanů hnědých a kriticky ohrožených skokanů ostronosých. Na rybníce čerstvě vyrůstající rostliny spásaly kachny divoké, lysky černé a poláci velcí. Během léta kolegové botanici provedli průzkum přítomné vegetace a mimo běžné druhy rostlin našli druhy uvedené na Červeném seznamu cévnatých rostlin, jako je kamyšník širokoplodý, který obýval příbřežní zónu rybníka. Na obnaženém dně vyrostly trsy vzácnější bahničky vejčité, lakušníku vodního a koberce ohroženého úporu pepřného.

Biotop letněního rybníka s mělkou prohrátou vodou a nízkou vegetací na březích byl během celého roku útočištěm a místem odpočinku pro řadu druhů vázaných na vodní ekosystémy. V následujících letech si můžeme přát, abychom díky šetrnému hospodaření ve spolupráci s nájemci tuto pestrou škálu živočichů a rostlin udrželi, pokud možno i rozšířili, aby se přírodní rezervace Tisovské rybníky stala zářivější zelenou perlou Tachovska.

Řídká vegetace s úporem pepřným.





Kladoucí samička modráška hořcového se stala obětí běžníka keřového (Xysticus audax), veelku hojného druhu pavouka.

Těžký život motýla

Milena Prokopová

Motýlí fauna Českého lesa není bohužel příliš bohatá. Z takzvaných denních motýlů, tj. motýlů skupiny Hesperioidea a Papilionoidea, se zde vyskytuje jen něco kolem 40 druhů. To je asi jen čtvrtina známých druhů žijících v Čechách a na Moravě. Příčin je jistě více, většina ale souvisí s nedostatkem vhodného prostředí. V Českém lese už z definice „lesa“ je málo nezalesněných osluněných ploch, na kterých denní motýli zpravidla žijí. Navíc málokterá louka je pro ně vhodná, buď tu nerostou rostliny nezbytně potřebné pro motýlí housenky, nebo se zde nehospondaří

způsobem, který by jim dovolil se zdárně vyvinout v dospělé. Pestřejší motýlí společenstva Českého lesa jsou často odkázána na neobhospodařované okraje pastvin nebo opuštěné mokřadní louky. Tato místa se pak za slunečných dnů hemží barevnými křídly baboček, okáčů a ohniváčků nebo blýskají velkými a rychlými perletovci. K těm nejběžnějším druhům Českého lesa patří například perleťovec kopřivový, prostřední a velký, okáč luční a prosíčkový, bělásek řepkový, žlutásek řešetlákový, z baboček admirál, kopřivová a paví oko.



▲ Jednoduchá kresba na spodních křídlech modráska hořcového.

▶ Květy hořepniku obsypané bílými vajíčky modrásků.

Jsou to druhy, které u nás potkáme téměř všude a mnozí je znají. Méně často jsou vidět vzácnější druhy jako bělásek ovocný, hnědásek rozrazilový nebo jitrocelový a několik dalších. Ovšem bezesporu nejvzácnějším druhem Českého lesa je drobný nenápadný motýlek – modrásek hořcový, který zde žije na jediné lokalitě nedaleko Poběžovic, v přírodní památce Hvoždanská louka.

Odborně se tento modrásek nazývá *Maculinea alcon* f. *alcon*, takzvaně modrásek hořcový pravý. Kromě „pravých“ modrásků hořcových existuje ještě druhá forma *rebeli*, která se liší v podstatě jen druhem živné rostliny housenek. Jak je slyšet již v českém druhovém jméně, život obou modrásků je spojen s hořci. První z nich (forma *alcon*) klade vajíčka na hořec hořepník (*Gentiana pneumonanthe*) a druhý (forma *rebeli*) na hořec křížatý (*Gentiana cruciata*). Hvoždanská louka je dnes v Českém lese, ale i širokém okolí, jedinou známou lokalitou s hořci hořepníky a proto je domovem právě těch „pravých“ modrásků hořcových.

Dospělí motýli nejsou velcí, rozpětí křídel je jen kolem 4 cm, ani zbarvení není nijak výrazné. Spodní strana křídel je hnědá

s černými světle orámovanými očky, svrchu jsou samičky víceméně hnědé a samečkové modrošedí. Modrá na jejich křídlech je ale jen slabým odvarem ve srovnání s jasnou a zářivou barvou na křídlech jiných modrásků, například mnohem běžnějšího modráska jehlicového. Zajímavost a jedinečnost modrásků hořcových nespočívá totiž v jejich zbarvení, jak by člověk čekal u motýla, ale ve složitosti způsobu jejich života. Úspěšný životní cyklus modráska hořcového je značně komplikovaná záležitost a závisí na souladu hned tří zcela odlišných druhů živých organismů – motýla, mravence a rostliny.

Dospělí motýli žijí, jako valná většina našich motýlů, jednu sezónu a při poletování na loukách je zastihneme od počátku července do první dekády srpna. V té době kladou samičky nápadná bílá vajíčka na kvetoucí hořepníky. Na rostlinách jsou vajíčka dobře vidět a snadno se počítají. Každá samička naklade za svůj život 60–70 vajíček. Nejvíce jich motýli kladou přímo na květy, ale také do úžlabí listů, na stonky a listy. Na hořcích na Hvoždanské louce bylo v průměru napočítáno 7–12 vajíček na květ, ale vyskytly se i květy obsypané více jak 20 vajíčky.



- ▲ Některé rostliny hořepníků vykvétají až v pozdním létě, kdy už motýli nelétají, a mohou vykvést a dozrát bez rušivého vlivu housenek.
- ▶ Mnohé jiné druhy modrásků jsou barevnější jako třeba běžný modrásek jehlicový (*Polymmatius icarus*), vlevo sameček a vpravo samička.

Housenky, které se z nich líhnou asi po 10 dnech, se prokoušou do květu a následující 2–4 týdny se živí vykousáváním semeníku. Jeden květ je schopen uživit nejvíce 4–5 housenek.

V určitém stádiu se housenka prokouše ven z květu a spadne na zem. Tady vstupuje do hry třetí důležitý spoluhráč – mravenec. Housenky vylučují chemické látky, které přitahují dělnice mravenců, ty je považují za mravenčí larvy a odnesou si je do mraveniště, kde je krmí a čistí. Díky dalším vylučovaným látkám o ně pečují dokonce více než o své vlastní larvy.

Housenky modráška hořcového využívají jako chůvy mravence rodu *Myrmica*, u nás je to nejčastěji druh *M. scabrinodis*. Budují menší mraveniště v trávě na vlhčích, ale osluněných místech. V příznivých podmínkách může být jedno hnízdo na každých 5–10 m². Jedno mraveniště *M. scabrinodis* dokáže pečovat i o několik desítek modrásků. Housenky v hnízdě přezimují, jednu nebo dvě zimy. Koncem jara se v mraveništi zakuklí a v červenci se z nich líhnou noví motýli. Ti musí mraveniště rychle opustit, protože už nevyu-

čují ochranné látky na oklamání mravenčích dělnic. Když se úspěšně dostanou z hnízda, narovnájí se jim křídla a jsme zase na počátku na louce plné létajících motýlů.

Modrásci se bez hořepníků a mravenců neobejdou, jsou na nich zcela závislí a to je také hlavní příčina jejich ohrožení. Hořec hořepník je sám o sobě dnes již vzácná rostlina a patří mezi silně ohrožené druhy. Roste na nehnojených, vlhkých loukách a extenzivních pastvinách s nízkým trávníkem. A takové louky na většině míst podlehly odvodnění, aby se mohly obhospodařovat pomocí strojů, nebo naopak byly ponechány ladem a zarostly.

Hořepník nemá rád zastínění a jeho semínka ke klíčení potřebují plošky odkryté půdy bez vegetace. Dostatek volných plošek pro klíčení dříve zajišťovali sekáči při sčacení kosou nebo hospodářská zvířata, která louky zpravidla na podzim přepásala. Na přihnojovaných, často přeoraných loukách, dosetých výnosnějšími směsmi travin, je porost hustý, zapojený a vysoký a hořepníky se zde nikdy nemohou prosadit.

Ruční kosení vyhovovalo také mravencům, kteří se starají o housenky. Těžká mechanizace utužuje půdu, ve které si staví hnízda, a také široké žací lišty snadno rozmetají jejich nadzemní části. Člověk s kosou nikdy neseče po celé ploše ve stejné výšce, takže řada hnízd mohla být zcela ušetřena.

Dnešní hořepníky se tedy vyskytují jen tam, kde nedošlo k úpravám vodního režimu a zároveň se zachoval starý způsob hospodaření. Z jejich původního, víceméně souvislého, rozšíření zůstaly jen izolované lokality. Na řadě z nich však modrásky hořcové dnes už stejně nepotkáme. Přežití malých a izolovaných populací jakýchkoliv živých organismů je totiž vždy velmi nejisté. U modráska hořcového může i drobná nepřízeň jako špatné počasí v jedné sezóně nebo jedno špatné načasování seče a pokosení kvetoucích hořepníků snadno vést k tomu, že se v daném roce motýli nerozmnoží a populace na lokalitě zanikne. Za normálních okolností by se znovu obnovila migrací motýlů z nějaké sousední. Bohužel místa v celém Plzeňském kraji s výskytem většího počtu hořepníků se

dají spočítat na prstech a dospělý motýl dokáže přeletět jen do vzdálenosti asi 4 km. Takže obnova není možná a vymření na daném místě trvalé.

Rovněž Hvozďanská louka, kde na desítky kilometrů okolo jiné hořepníky nerostou, je tedy pro modrásky jako ostrov, na kterém jsou uvězněni a odkázáni jen sami na sebe. Na ploše cca 1,5 ha se přesto v posledních letech každoročně objevuje několik desítek dospělých motýlů. Ve vrcholné sezóně kolem poloviny července je to 60–100 jedinců najednou, kteří nakladou na květy hořepníků stovky až tisíce bílých vajíček. Nezbyvá tedy než držet jim palce, aby to tak zůstalo co nejdéle a my nepřišli o tohoto nejvzácnějšího motýlka Českého lesa.

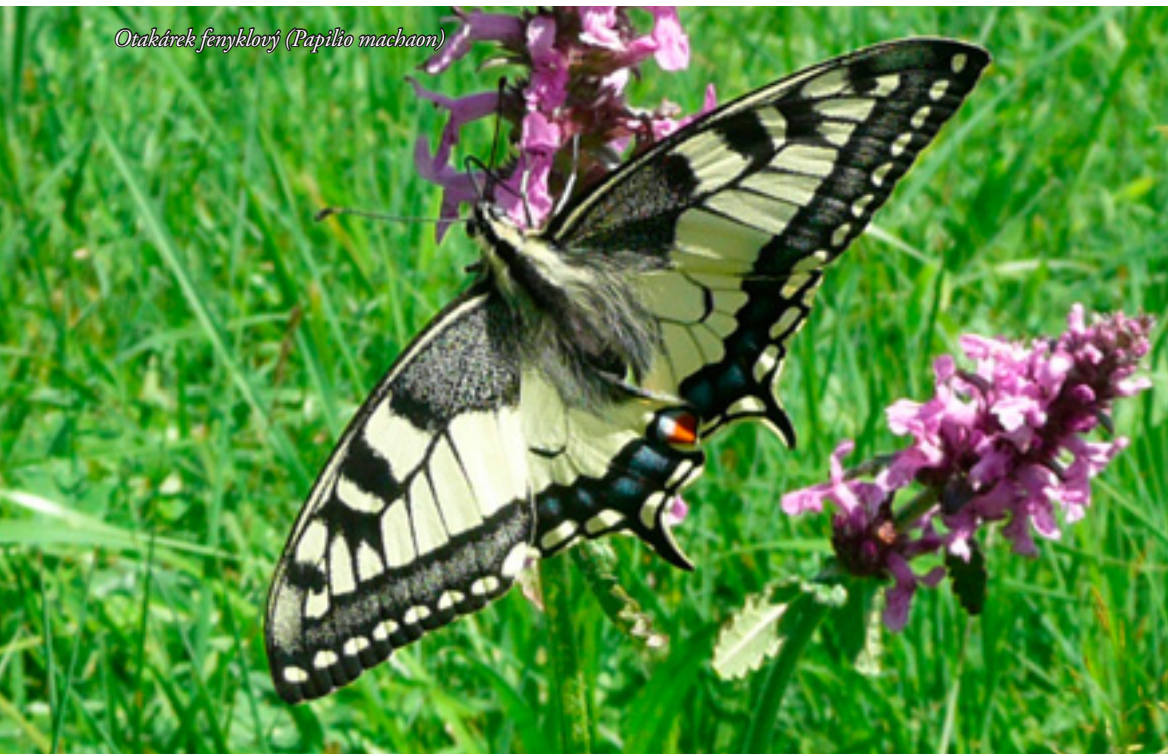
Použité zdroje:

Júzlová Z., Pavlíková A. (2011): Záchraný program pro modrásku hořcového *Phengaris alcon* v ČR. AOPK ČR, Praha.

Beneš J. a kol. (2002): Motýli České republiky: Rozšíření a ochrana I, II. SOM, Praha.

Prokopová M. (2009): Výskyt denních motýlů na vybraných lokalitách CHKO Český les, Závěrečná zpráva za rok 2009. Archiv Správy CHKO Český les, Přímda.

Otakárek fenyklavý (Papilio machaon)





Starý bukový les v přírodní rezervaci Diana

Hnízdící ptactvo v přírodní rezervaci Diana

Pavel Řepa

V přírodní rezervaci Diana je již od roku 1933 chráněn úsek starého bukového lesa. Nejstarší stromy v hlavním patře jsou velmi staré a druhová skladba porostu odpovídá do značné míry původní květnaté bučině. Hlavním předmětem ochrany je ukázka přírodě blízkého listnatého porostu typického pro naši oblast a vzácná květena v bylinném patře. Svůj význam však mají i mnohá živočišná společenstva. Rozhodně lze předpoklá-

dat, že v takovém starém listnatém porostu bude zajímavé ptactvo.

Proto již v letech 1974–1976 jsem zde prováděl inventarizační průzkum hnízdního ptačího společenstva včetně sledování početnosti (Řepa 1980). Během dalších let došlo v porostu k řadě změn a také k výrazným změnám v avifauně celé oblasti Českého lesa. Proto jsem v letech 2011–2013 kvantitativní sledování hnízdního společenstva provedl



▪ *Leisek malý (Ficedula parva) je nejcennějším druhem ptačí synuzie v rezervaci. Foto P. Lang.*

opětovně (Řepa 2014a). Výsledky těchto sledování nejen umožnily zhodnotit kvalitu ptačí složky zvířeny rezervace a její význam pro ochranu přírody, ale také přispět k poznání změn v ptactvu Českého lesa během delšího časového období.

Přírodní rezervace Diana leží v pohoří Český les v Kateřinské kotlině, asi kilometr západně od osady Diana u Rozvadova. Tvoří ji lesní porost, obklopený dalšími lesy, pouze na severu se dotýká úzké luční nivy potoka. Lesní porost je složen převážně z buku lesního, je velmi starý, věk nejstarších stromů se odhaduje na 250 let. Pomístně je ojediněle vtroušen smrk ztepilý. V současné době je nejstarší stromové patro ve fázi rozpadu, v rezervaci jsou tudíž časté odumřelé pahýly a tlející padlé kmeny a také vznikají a rozšiřují se prosvětlená místa. Většina dalších stromů má stáří nad 100 let, mladší ročníky jsou

zastoupeny velmi slabě. Nejmladší ročníky buku se ještě v 80. letech vyskytovaly ve velmi omezeném rozsahu. Důvodem byl především silný okus jelení zvěří. V 90. letech minulého století byla provedena opatření na ochranu zmlazení a dokonce i výsadba, takže dnes se mladé buky v křovinném patře rozšířily i na další plochy.

Pro sledování ptáků v rezervaci v letech 1974–1976 jsem použil metody sčítání na pásovém transektu (Janda a Řepa 1986). V hnízdním období byly dvakrát měsíčně procházeny vytyčené trasy v rezervaci a byli zaznamenáváni všichni vidění a slyšení ptáci do vzdálenosti cca 100 m na obě strany od trasy. Sčítání v letech 2011–2013 bylo prováděno v rámci celostátní akce Jednotného programu sčítání ptáků (JPSP). Tento program používá metody tzv. bodového transektu (ČSO 2008). Na procházené linii jsou

ve vzdálenosti cca 300 m od sebe vytýčeny body, na nichž pozorovatel dělá pětiminutovou zastávku, během níž zaznamená všechny viděné i slyšené ptáky. Přitom zvlášť zaznamenává jedince zjištěné ve vzdálenosti do 100 m a zjištěné ve větší vzdálenosti.

Pro objektivní srovnávání početnosti ptáků v různých územích a v různých obdobích, stanovujeme hustotu (denzitu) jejich výskytu přepočtením jejich počtu na jednotku plochy (Píkula 1976). V letech 1974–1976 byla k výpočtu použita plocha pásu o délce celého transektu a šířce 200 m a celkový průměrný počet zjištěných jedinců ze všech sčítání. Při hodnocení v letech 2011–2013 byli zpívající samci, celé páry a jedinci s dalšími projevy hnízdního chování započítáváni jako jeden pár, ostatní zjištění jedinci jako 0,5 páru.

K výpočtu jsem použil počet párů zjištěných do vzdálenosti 100 m od bodu a počet párů byl přepočten na plochu kruhu o poloměru 100 m násobenou počtem sčítacích bodů.

Ze tří sčítání v jednotlivém roce byla použita nejvyšší hodnota a ze tří sledovaných let pak byl použit průměrný počet párů. Při srovnávání výsledků z obou období jsem musel brát ohled na uvedené rozdíly v metodě. Jako lépe srovnatelná hodnota se jevila spíše dominance

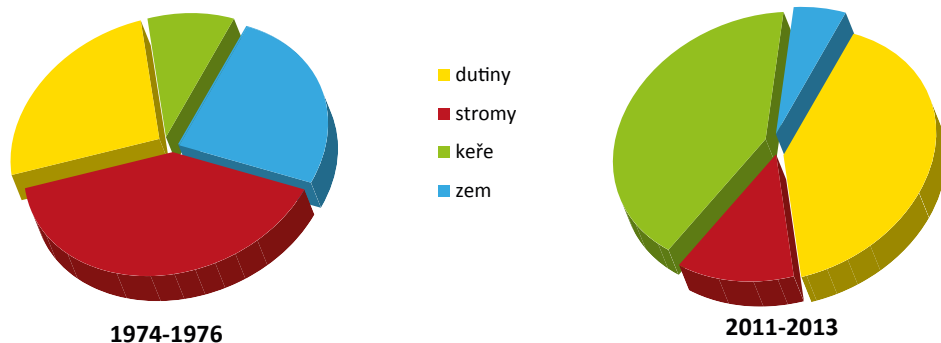
jednotlivých druhů, což je procentický podíl počtu zjištěných párů daného druhu v celkovém počtu párů všech zjištěných druhů (Píkula 1976). Ta nám ilustruje, jaký význam má daný druh v celém společenstvu.

Celková hustota ptáků v hnízdní synuzii na Dianě byla nadprůměrně vysoká. Pro rozdíly v metodice mezi oběma obdobími bylo nutno hodnoty pro srovnání mezi nimi korigovat, takže výsledek je jen orientační. Přesto se zdá, že v těchto hodnotách nebyl výraznější rozdíl, takže celková početnost hnízdního společenstva se podstatněji nezměnila.

Počet druhů zjištěných v hnízdním společenstvu byl mimořádně velký. Připočteme-li ke druhům zjištěným v sčítáních i druhy zjištěné jiným způsobem, pak celkově za obě období bylo zjištěno přes 60 druhů. To znamená skutečně mimořádně druhově pestré hnízdní společenstvo. Přitom v letech 2011–2013 byl počet druhů o devět vyšší než v letech 1974–1976.

Vedle početnosti a druhové pestrosti nás zajímá i vyrovnanost v zastoupení jednotlivých druhů. Obecně se soudí, že čím je zastoupení jednotlivých druhů vyrovnanější, bez nadměrné převahy nejpočetnějších druhů,

▪ *Zastoupení skupin druhů ptáků podle umístění hnízda v hnízdním společenstvu ptáků v přírodní rezervaci Diana v letech 1974–1976 a 2011–2013*



tím je společenstvo stabilnější a kvalitnější. Jako míru pro tento aspekt používáme index diverzity, počítaný podle vzorce převzatého do zoologie z kybernetiky (Odum 1977). Vysoká diverzita signalizuje nejen vysokou početnost a pestrost společenstva, ale také jeho vysokou vyrovnanost. Index diverzity pro hnízdící ptáky v rezervaci na Dianě byl nadprůměrně vysoký a ještě se mezi léty 1973–1976 a léty 2011–2013 zřetelně zvýšil.

Pro hodnocení kvality hnízdního společenstva bylo použito i zastoupení skupin druhů podle způsobu umístění hnízda. Byly rozeznávány skupiny druhů hnízdících převážně na zemi, v keřích, na stromech a v dutinách. Jejich podíly ve společenstvu hnízdících ptáků v obou sledovaných obdobích jsou zachy-

ceny na grafech (viz str. 47). Nejzajímavější skupinou jsou z ochrannářského pohledu jistě ptáci hnízdící v dutinách, kteří v rozsáhlých lesních porostech hospodářských lesů s převahou smrku patří spíše mezi druhy vzácnější, protože ve smrčinách je přirozených dutin nedostatek. Proto považujeme za pozitivní, že tyto druhy tvořily v průměru více než třetinu všech ptáků a při tom mezi roky 1974–1976 a 2011–2013 se jejich podíl velmi výrazně zvýšil. Nejpočetnějšími zástupci této skupiny byly sýkora koňadra (*Parus major*) a sýkora uhelníček (*Periparus ater*). Další ještě dosti početné druhy z této skupiny byli holub doupňák (*Columba oenas*) a brhlík lesní (*Sitta europaea*) a také sýkora modřínka (*Cyanistes caeruleus*). Druhy jako je lejsk černohlavý (*Ficedula hypoleuca*), šoupálek krátkoprstý a dlouhoprstý (*Certhia brachydactyla*, *C. familiaris*) a nejhojnější z našich datlovitých – strakapoud velký (*Dendrocopos major*) jsou již méně početné, ale vyskytují se stále ještě v počtu 3–5 párů v celé rezervaci. Populaci lejska malého (*Ficedula parva*), sýkory lužní (*Poecile montanus*), sýkory parukářky (*Lophophanes cristatus*), žluny zelené (*Picus viridis*) a žluny šedé (*Picus canus*) tvoří v rezervaci již jen 1–2, občas až 3 páry. U druhů jako je datel černý (*Dryocopus martius*), lejsk šedý (*Muscicapa striata*), krutihlav obecný (*Jynx torquilla*), puštík obecný (*Strix aluco*), sýkora babka (*Poecile palustris*) a rehek zahradní (*Phoenicurus phoenicurus*) byl v celé rezervaci nacházen vždy jen jediný pár, a to mnohdy jen v některých letech, takže sýkora babka byla ojediněle zjištěna při hnízdění jen v letech 1974–1976. Naopak ojediněle hnízdící puštík obecný, žluna zelená, žluna šedá, rehek zahradní a lejsk šedý byli zjištěni pouze v období 2011–2013. U většiny z nich však nemůžeme s jistotou tvrdit, že se skutečně objevili až v pozdější době, neboť při jejich ojedinělém výskytu mohli snadno ujít pozornosti. Za skutečně nový druh v rezervaci můžeme považovat jen lejska malého, který se v letech 2011–2013 vyskytl v počtu 2–3 párů každoročně.



Datel černý (*Dryocopus martius*) je druh sice běžný, ale pro bučiny charakteristický. Foto L. Lang.

Většina hnízdičů v dutinách má opravdu optimum svého výskytu v listnatých starých porostech. Některé z těchto druhů však mohly být přivábeny do rezervace dalšími oblíbenými stanovišti. Tak např. rehek zahradní a lejssek šedý mají zřejmě prospěch z existence větších světlin, které se objevily až v posledních letech, proto tyto druhy zřejmě nebyly zjištěny v letech 1974–1976. Zda také objevení lejska malého v druhém období mělo nějakou souvislost s prosvětlením porostu bučiny, je pouhou spekulací, jasná preference světlejších porostů u tohoto druhu není vysloveně uváděna (Štátný a Hudec 2011). Některé z druhů obývajících dutiny si však oblibují jehličnaté porosty a vděčí zřejmě za svou přítomnost (sýkora parukářka, šoupálek dlouhoprstý) nebo dokonce značnou početnost (sýkora uhelníček) v rezervaci Diana jednak přítomnosti ojedinělých smrků v porostu, jednak hlavně skutečnosti, že porost v rezervaci je ze všech stran obklopen smrkovým lesem.

Druhou skupinu silně v rezervaci zastoupenou tvoří druhy stavící hnízda převážně v keřích. Tato skupina tvoří v průměru přes 40 % celého společenstva a v druhém sledovaném období svůj podíl zřetelně zvýšila. Opět její vysoké zastoupení považujeme za jev pozitivní, neboť v rozsáhlých jehličnatých hospodářských lesích v širokém okolí rezervace a v celém území Českého lesa mají rovněž špatné podmínky k výskytu. Z dominujících druhů rezervace patří mezi ně kos černý (*Turdus merula*), střízlík obecný (*Troglodytes troglodytes*) a pěnice černohlavá (*Sylvia atricapilla*). Již méně významní, ale ještě dosti početní jsou zde budníček menší (*Phylloscopus collybita*), pěnice slavíková (*Sylvia borin*), drozd zpěvný (*Turdus philomelos*), červenka obecná (*Erithacus rubecula*) a pěvuška modrá (*Prunella modularis*). Málo početnými zástupci této skupiny jsou sedmilásek hajní (*Hippolais icterina*), budníček větší (*Phylloscopus trochilus*) a hýl obecný (*Pyrrhula pyrrhula*). Jen ojediněle se vyskytli také pěnice

pokřovní (*Sylvia curruca*) a v celé oblasti vzácný hýl rudý (*Carpodacus erythrinus*). Oba poslední dva druhy se v rezervaci objevily až v letech 2011–2013, zatímco pouze v letech 1974–1976 byli zjištěni tuhyák obecný (*Lanius collurio*) a pěnice hnědokřídlá (*Sylvia communis*). Všechny tyto druhy profitují z rozvoje křovinného patra v rezervaci, způsobeného především zlepšením zmlazování buku, vyvolaného především ochranným managementovým zásahem. Pozitivní vliv mělo jistě i prosvětlování porostu v důsledku rozpadu nejstarší části stromového patra.

Skupina druhů hnízdičích převážně na stromech tvořila v rezervaci ještě zřetelný podíl, v průměru z obou období více než čtvrtinu. Je však mnohem méně významná než v okolních jehličnatých lesích, kde převažuje, a také od roku 1974–1976 do roku 2011–2013 značně snížila svůj podíl. Z dominantních druhů do ní patří vůbec nejpočetnější druh, pěnkava obecná (*Fringilla coelebs*). Ve větším počtu, i když mnohem řídkěji než předchozí druh byli v hnízdním společenstvu zastoupeni králíček ohnivý (*Regulus ignicapilus*) a králíček obecný (*Regulus regulus*). Další druhy z této skupiny se v rezervaci vyskytují již jen málo početně. Jsou to drozd brávník (*Turdus viscivorus*) a holub hřivnák (*Columba palumbus*), kteří byly obvykle v každém roce zastoupeni 2–3 páry, dále jestřáb lesní (*Accipiter gentilis*) a sojka obecná (*Garrulus glandarius*) zastoupení jen jediným párem. Další druhy patřící do této skupiny se v rezervaci či jejím širším okolí vyskytly nepravidelně, obvykle jen v některých letech. Přítom většina z nich byla zjištěna v prvním sledovaném období (čáp černý – *Ciconia nigra*, káně lesní – *Buteo buteo*, hrdlička divoká – *Streptopelia turtur*, vrána černá – *Corvus corone* a mlynařík dlouhoocasý – *Aegithalos caudatus*). Naopak až v letech 2011–2013 byl zaznamenán výskyt hojnějšího králíčka ohnivého a také v jediném páru se vyskytujícího jestřába lesního. Většina z těchto druhů jsou ptáci dosti velcí, obsazující velmi rozsáhlý hnízdní okrsek,

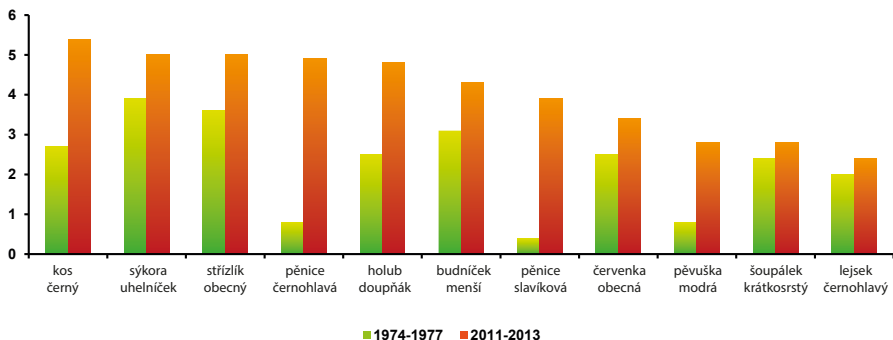
obvykle větší než je celá rozloha rezervace, proto předpokládám, že hnízdo mohlo být mimo rezervaci. U čápa černého jsem zjistil, že jeho hnízdo bylo cca 0,5 km od jejího okraje. Občasná pozorování v rezervaci však nasvědčují, že její plocha byla součástí hnízdního okrsku těchto druhů, buď z velké části, častěji celá. Jejich vymizení v druhém období je tudíž možná jen dílem náhody, neboť nevelký posun centra jejich hnízdního okrsku mohl způsobit, že již nebyli ve sčítání v rezervaci zjištěni. Mlynařík dlouhoocasý je druh drobný, proto jeho hnízdní okrsek byl asi přímo v rezervaci, jelikož se však vyskytoval v jediném páru i jeho vymizení může být dílem náhody. Pouze dosti početný výskyt králíčka ohnivého pouze v druhém období považuji za skutečnou změnu ve složení hnízdního společenstva rezervace. Na závěr hodnocení této skupiny jen poznamenávám, že i v ní byly druhy preferující spíše jehličnaté porosty (králíček obecný i ohnivý, drozd brávník), jejichž přítomnost je opět zřejmě vázána na ojedinělé staré smrky v porostu a na úseky v okraji rezervace, kde na bučinu navazují smrkové lesy.

Poslední skupinou jsou ptáci stavějící svá hnízda většinou přímo na zemi. V této skupině se vyskytl pouze jediný hojný druh, jímž je budníček lesní (*Phylloscopus sibilatrix*), druh,

kteří je na bučiny a listnaté porosty vůbec velmi úzce specializován. Ostatní vyskytující se druhy, jimiž byly v obou obdobích linduška lesní (*Anthus trivialis*) a konipas horský (*Motacilla cinerea*), pouze v letech 1974–1976 strnad obecný (*Emberiza citrinella*) a naopak jen v letech 2011–2013 sluka lesní (*Scolopax rusticola*), kachna divoká (*Anas platyrhynchos*) a cvrčilka zelená (*Locustella naevia*), jsem zjistil jen ojediněle, vesměs se jednalo o občasný výskyt jediného páru. Přítomnost většiny z nich je pak vázána na nivu Kateřinského potoka na severním okraji rezervace. Celkový podíl této skupiny byl nevelký, nepřesáhl 10%. V letech 2011–2013 podíl poklesl, což bylo způsobeno snížením počtosti budníčka lesního.

Při srovnání kvantit jednotlivých druhů přítomných v obou obdobích byly hodnoceny jen druhy početnější (viz str. 50, 51). Byly porovnávány hodnoty dominance, tedy byla porovnávána nikoli absolutní početnost ale významnost jednotlivých druhů v synuzii. Vůbec nejvýraznější rozdíl mezi oběma obdobími byl u pěnkavy obecné, kde došlo k vícenásobnému poklesu denzity i dominance. Je třeba vzít v potaz, že zjištěnou hodnotu dominance tohoto druhu zřejmě silně ovlivnil rozdíl v metodice sčítání. Sčítání na transektu zřejmě nadhodnocuje druhy se silným

■ Srovnání hodnot dominance zjištěných v obou sledovaných obdobích u početnějších druhů, u nichž došlo k jejich zvýšení



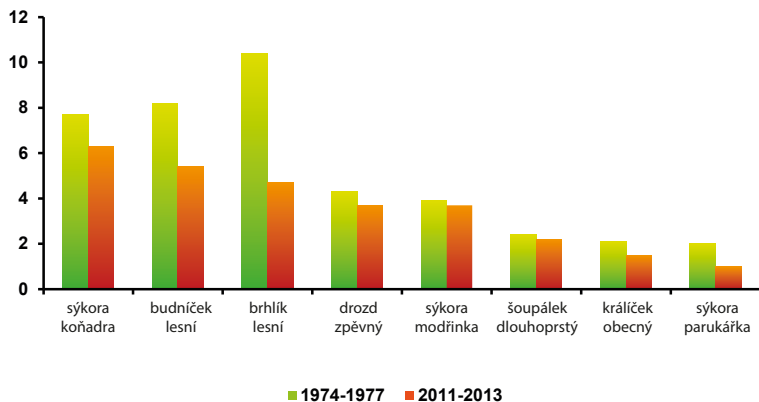
hlasem, daleko slyšitelné. K tomu je třeba přičíst skutečnost, že na celém Tachovsku vykazovala pěnkava obecná tendenci k mírnému poklesu početnosti (Řepa 2014b). Přes tyto vlivy je však zřejmé, že v rezervaci Diana početnost pěnkavy obecné mezi sledovanými obdobími poklesla silněji než v okolní oblasti.

Citelný pokles početnosti prodělali také budníček lesní a brhlík lesní. Zvláště v druhém případě jde o druh ozývající se velmi silným, daleko slyšitelným hlasem, proto aspoň část úbytku lze přičíst rozdílné metodě zjišťování. I brhlík prodělal mírný úbytek početnosti na celém Tachovsku (Řepa 2013). Přesto i u těchto druhů lze soudit, že aspoň část poklesu početnosti přímo v rezervaci byla jevem objektivním.

Pokles početnosti, byť již o něco mírnější, lze najít také u sýkory koňadry, drozda zpěvného, šoupálka dlouhoprstého, králíčka obecného a sýkory parukářky. První dva druhy patří mezi daleko slyšitelné, takže valná část rozdílu může jít na vrub rozdílu v metodice. Další tři druhy opět vykazovaly tendenci k snižování počtu na celém Tachovsku (Řepa 2013).

Dá se tedy říci, že pokles početnosti nemusel mnohdy být tak výrazný, jak ukazuje graf na této stránce, přesto u většiny zmíněných druhů je nutno určité snížení početnosti hnízdní populace přímo v rezervaci připustit.

■ *Srovnání hodnot dominance zjištěných v obou sledovaných obdobích u početnějších druhů, u nichž došlo k jejich snížení*



Příčinou může být řídnutí nejvyššího stromového patra u pěnkavy obecné, snad i u budníčka lesního. S tím souvisí i ubývání starých stromů s dutinami, což zase omezuje sýkory koňadru, brhlíka lesního a snad i šoupálka dlouhoprstého. Vliv mohlo mít také výrazné snížení podílu smrku v stromovém patře, vyvolané bezpečnostní těžbou v 90. letech minulého století, které se mohlo dotknout početnosti u králíčka obecného a sýkory parukářky.

U několika početnějších druhů denzita i dominance v druhém sledovaném období stoupla (viz graf na str. 50). Nejvýrazněji se to projevilo u pěnice černohlavé a pěnice slavíkové. Pěvuška modrá rovněž zřetelně zvýšila svůj podíl ve společenstvu. Také u kosa černého, strízlíka obecného, sýkory uhelníčka a holuba doupňáka vzrostla početnost významně. U červenky obecné, lejska černohlavého a šoupálka krátkoprstého byla početnost ve druhém období také vyšší, ovšem rozdíl již nebyl příliš velký, takže u těchto druhů lze pochybovat o skutečném růstu početnosti, i s ohledem na rozdíly v metodě sčítání.

Příčiny uvedených změn mohou být ovlivněny celkovým růstem početnosti druhu v širší oblasti. Tak tomu bylo především u pěnice slavíkové a pěnice černohlavé (Řepa 2013), ale také u strízlíka obecného a pěvušky modré



Holub doupňák (Columba oenas) je dalším významným chráněným druhem v rezervaci. Foto P. Lang.

(Řepa 2011c). Dále je možno za příčinu zvyšování početnosti považovat i změny struktury porostu, především vznik otevřených úseků a také zvýšení plochy křovinného patra, k němuž došlo především zlepšením zmlazování buku. Tento faktor lze brát v úvahu především u obyvatel keřového patra, tedy u obou druhů pěnic, pěvušky modré, ale i u kosa černého a střízlíka obecného. Sýkora uhelnicek naopak na celém Tachovsku vykazovala mírný pokles počtu (Řepa 2013), takže přibývání v rezervaci lze těžko vysvětlit.

Hodnocení významu ptačího hnízdního společenstva v rezervaci Diana je rozhodně pozitivní. Především jde o společenstvo zřetelně početnější, druhově pestřejší a vyrovnanější, než jsou ptačí společenstva v rozsáhlých smrkových lesních porostech Českého lesa a jeho kvalita se od roku 1974–1976 do roku 2011–2013 zřetelně zvýšila. Zřejmě k tomu přispěly především změny ve struktuře porostu, vedoucí k jeho větší strukturní rozmanitosti, což zvyšuje nabídku vhodných stanovišť pro další ptačí druhy.

Významná je i přítomnost některých zajímavých druhů. Především musíme poznamenat, že v rezervaci byly zjištěny druhy sice z hlediska celé širší oblasti nebo celé ČR běžné (srov.

Řepa 2011a, b, c, 2013, 2014b, Šťastný, Bejček a Hudec 2006, Anonymus 2014), ale ve velkých monotónních celcích smrkových porostů v Českém lese se vyskytující jen zřídka (Vacík 1999). Proto ptačí složka této nevelké plochy rozhodně přispívá ke zkvalitnění celé avifauny širšího okolí.

V rezervaci však byly v letech 2011–2013 zjištěny i druhy, které musíme považovat za vzácné a druhy které jsou v ČR chráněny ze zákona. Nejvýznamnější z nich je holub doupňák, který patří k důležitým druhům podle početnosti a je zařazen do kategorie silně ohrožený. Jeho početnost v celé přírodní rezervaci Diana lze podle mých sledování odhadnout na cca 10 párů. Tento druh je v ČR sice rozšířen po celém území, ale je méně početný a výskyt je přerušovaný, což je v souvislosti s jeho vazbou na přítomnost starých doupných stromů (Šťastný, Bejček a Hudec 2006). V Českém lese se vyskytuje především v ostrůvkách bučin, v ostatním území jen velmi řídko (Vacík 1999, Řepa 2011a). Významný, i když již mnohem méně početný chráněný druh je lejsek malý, hnízdící v rezervaci v počtu minimálně 2–3 párů. Na území ČR je rozšířen ostrůvkovitě a je dosti vzácný (Šťastný, Bejček a Hudec 2006).

Také v Českém lese je velmi vzácný a zjišťován je jen sporadicky (Řepa 2013). Zařazen je do kategorie silně ohrožený.

Další zvláště chráněné druhy, ať již patří mezi silně ohrožené (krahujec obecný, krutihlav obecný) nebo jen ohrožené (jestřáb lesní, sluka lesní, hýl rudý, lejssek šedý) byly v přírodní rezervaci Diana zjištěny jen vzácně. Většinou se vyskytovaly v jediném páru a některé nebyly zjištěny ve všech sledovaných letech (hýl rudý, sluka lesní). Zatímco jestřáb lesní a krahujec obecný jsou druhy v okrese Tachov relativně běžné, lejssek šedý je již méně hojný a krutihlav obecný, hýl rudý, a do značné míry i sluka lesní, jsou dosti řídké (Řepa 2011a, b, c, 2013, 2104b).

Dva další chráněné druhy byl přítomny jen v letech 1974–1976. Byl to silně ohrožený čáp černý a ohrožený druh tuhyák obecný. I když v letech 2011–2013 nebyly v rezervaci zjištěny, nelze zcela vyloučit možnost jejich návratu v dalších letech, neboť jsou oba v naší oblasti přítomny stále.

V rezervaci byly zjištěny i druhy, které nejsou ze zákona chráněny, ale v naší oblasti patří k méně běžným, takže jejich výskyt je rozhodně zajímavý a přispívá k hodnotě studované ornitocenózy. Především se v počtu minimálně 4–5 párů vyskytoval lejssek černohlavý. V celé ČR má nesouvislé rozšíření, zvláště v jižní polovině státu (Šťastný, Bejček a Hudec 2006). Na Tachovsku a v Českém lese je rozšířen jen ostrůvkovitě, omezuje se především na zbytky bučin, velké přírodní parky a podobná stanoviště. Jeho populace na Dianě je známa již od poloviny minulého století (Tesař 1959, 1967) Také byl pravidelně zjišťován výskyt nejméně jednoho páru žluny šedé. Tento druh je v celé ČR rozšířen dosti nepravidelně (Šťastný, Bejček a Hudec 2006) a na Tachovsku je nepočtený (Řepa 2011b).

Je tedy ptačí složka zvěřeny v přírodní rezervaci Diana nepochybně cenná a dá se říci, že zvyšuje její význam jako chráněného území. Na druhé straně je třeba přiznat, že

její význam není mimořádný, takže ochrana ptactva je sice jedním z důvodů ochrany, ale ne tím nejdůležitějším. Tím zůstává především rostlinstvo této rezervace.

Na úplný závěr malé poděkování. Autor se cítí zavázán vděčností dr. Romanovi Vacíkovi ze Západočeského muzea v Plzni za pomoc při shánění podkladů a dr. ing. Václavu Chvátalovi z Muzea Českého lesa za spolupráci při zajišťování terénních prací. Dík patří také paní PhDr. Janě Hutníkové, ředitelce Muzea Českého lesa, za podporu a umožnění realizace tohoto sledování.

Použitá zdroje:

ČSO (2008): Metodika JPSP pro již sčítající spolupracovníky. – Dostupné na <http://birds.cz/navod.php?id=metodika>, naposledy navštíveno. 21. 10. 2014/.

ČSO (2014): Jednotný program sčítání ptáků. Indexy a trendy. – Dostupné na http://jpsp.birds.cz/vysledky.php?ref_from=public_left_menu, naposledy navštíveno: 21. 10. 2014/.

Janda J. a Řepa P. (1986): Metody kvantitativního výzkumu v ornitologii. – SZN, Praha.

Odum P. (1977): Základy ekologie. – Academia, Praha.

Píkula J. (1976): Metodika výzkumu hnízdní bionomie ptactva. – SZN, Praha.

Řepa P. (1980): Qualitative und quantitative Zusammensetzung der Vogelsynusien in den Naturschutzgebieten Diana und Přímada im Český les Gebirge /Südwesböhmen/. – Folia musei rerum naturalium Bohemiae occidentalis, Zoologica 13: 1–27.

Řepa P. (2011a): Měkkozobí (Columbiformes) Tachovska. – Sborník muzea Karlovarského kraje 19: 253–277.

Řepa P. (2011b): Šplhavci (Piciformes) okresu Tachov. – Erica 18: 97–130.

Řepa P. (2011c): Pěvcí (Passeriformes) okresu Tachov – 1. část. – Sborník Západočeského muzea v Plzni, Příroda 115: 1–75.

Řepa P. (2013): Pěvcí (Passeriformes) okresu Tachov – 2. část. – Sborník Západočeského muzea v Plzni, Příroda [v tisku].

Řepa P. (2014a): Hnízdní ptactvo v přírodní rezervaci Diana po 35 letech. – Sborník muzei Karlovarského kraje [v tisku].

Řepa P. (2014b): Pěvcí (Passeriformes) okresu Tachov – 3. část. – Sborník Západočeského muzea v Plzni, Příroda [v tisku].

Šťastný K. Bejček V. a Hudec K. (2006). Atlas hnízdního rozšíření ptáků V České republice 2001–2003. – Aventinum, Praha.

Tesař J. (1959): Hromadné hnízdní lejska černohlavého v Českém lese. – Ochrana přírody 1959 (3): 84

Tesař J. (1967): Ptactvo Tachovska – Sborník Západočeského muzea, Plzeň, Přír. 1: 1–67

Vacík R. (1999): Závěrečná zpráva o průběhu a výsledcích řešení projektu „Rozšíření a početnost ptáků v Českém lese během hnízdní sezóny“ (RK-96P010MG030). – Nepublikovaný rukopis, Západočeské muzeum, Plzeň.



Jelen lesní (Cervus elaphus), foto V. Čech.

Savci Českého lesa II. – Kopytníci

Evžen Kůs

Skupina velkých savců, označovaných jako kopytníci, je v Českém lese zastoupena sudokopytníky z čeledi jelenovitých (Cervidae) a prasatovitých (Suidae). Všechny tyto druhy patří mezi lovnou zvěř, po staletí vystavené cílenému managementu, umělému výběru, výměnám a dovozům chovných jedinců. Z těchto důvodů nelze jejich populace považovat za autochtonní, tj. původní. V Českém lese se vyskytují také introdukované nepůvodní druhy jelenovitých, které se tu rozmnožují a jsou dobře aklimatizovány. Přestože se jedná o druhově nepřilíší početnou skupinu,

přítomnost kopytníků má nejen velký ekonomický význam, ale také ekologické dopady, spočívající v přímém i nepřímém ovlivňování vegetačních a ekologických poměrů v lesních biotopech.

Jelen lesní (*Cervus elaphus*) se dnes vyskytuje především v lesnatých hraničních oblastech, odkud se zatoulává do podhůří. Historické prameny uvádějí, že původní populace jelení zvěře byly v polovině 19. století v oblasti zcela vystříleny, poslední jedinec byl uloven v roce 1851 na Čerchově. Nově dovezení jedinci pocházeli především z německých

honitěb a jejich chov se soustředil do velkých obor. Jedna z nich se rozkládala od Diany až po Svatou Kateřinu, kde se dodnes dochoval místní název – U staré brány. Soustředění jelení zvěře do obor mělo zamezit škodám na lesních porostech. Zmíněná obora byla v roce 1929 zrušena a zvěř vypuštěna, ostatní obory zanikly po 2. světové válce. V roce 1962 byla na rozloze více než 54 tisíc hektarů vyhlášena chovná jelení oblast Český les s plánovanou početností 10 kusů na 100 ha. Jelení lesní je nejvyhledávanějším druhem trofejní zvěře a jeho chov proto byl a je prestižní záležitostí každé honitby. V 70. a 80. letech minulého století docházelo při pravidelném sčítání jelení zvěře místy k úmyslnému podhodnocování stavů. O tom, že počty

jelení zvěře daleko překročily plánované stavy, svědčí mimo jiné skutečnost, že v letech, kdy byl nařízen odstřel ve výši nahlášených stavů (a podařilo se jej realizovat) k žádnému zřetelnému poklesu populace jelení zvěře nedošlo. Na konci 80. let minulého století byly proto stavy jelenů drasticky sníženy na polovinu, přesto je možné je v přírodě zastihnout vcelku běžně. Důkazem negativního vlivu jelení zvěře na přirozenou obnovu lesa je osud jedné z nejcennějších rezervací v Českém lese na Dianě. Okolí stejnojmenné osady patří k neznámějším jelením revírům Tachovska. Bohatá potravní nabídka zbytků původních bučin láká jelení zvěř zejména na podzim a v zimě. Počátkem 70. let minulého století se situace ještě zhoršila postavením velkého

- ▶ Pravidelné skoušávání nedovolí mladým bukům vyrůst.
- ▶ ▼ *Loupání kořenových náběhů je typickou známkou přítomnosti jelena siky.*
- ▶ *Loupání kůry, foto J. Sladký.*





*Smec obecný (Capreolus capreolus),
foto D. Brabcová.*

krmelce přímo na hranicích rezervace, což vedlo k další koncentraci jelení zvěře přímo v chráněném území. Celoroční okus bukových semenáčků zastavil přirozený cyklus obnovy lesa na desítky let. I když byl nakonec krmelec odstraněn a rezervace byla několik

let z velké části oplocena, dlouhá léta trvající absence spontánní obnovy se nepochybně projeví negativně v budoucnu. O tom, jak zásadní je vliv okusu, svědčí hustě zmlazené porosty buků v nově vybudovaných oplocenkách, zatímco v neoplocených částech okusování semenáčků buků stále přetrvává. Objevil se i nový fenomén – loupání kůry vzrostlých buků, které jelení zvěř v minulosti ponechávala bez povšimnutí. Poněkud odlišný vývoj má přirozená obnova lesa v rezervaci na vrcholu hory Přimdy. Suťový, převážně bukový prales v extrémních klimatických podmínkách byl rovněž hojně navštěvován a devastován jelení zvěří. Situace se změnila po zprovoznění dálnice D5. Ta, na sever a západ od Přimdy, protнула rozsáhlý lesní masiv a vytvořila pro část jelení zvěře směřující do horské bučiny nepřekonatelnou překážku. I když se jeleni kolem vrcholu Přimdy stále

Stádo jelenů sika v zimní srsti, foto D. Brabcová.



vyskytují, jejich počet je menší. V průběhu posledních let se objevily semenáčky buku, které nadějně dorůstají (bez nutnosti budovat oplocenky jako na Dianě). Zvláště patrné je to na západním okraji rezervace, kde mladé buky vytvořily doslova souvislé houštiny.

Jelen sika (*Cervus nippon*) druhý nejvýznamnější druh jelena. Do Českého lesa byl introdukován několikrát, literární prameny uvádějí, že několik kusů bylo vypouštěno v letech 1921–1931 mezi Novou Vsí a Železnou, malá populace však na konci 30. let zanikla. Centrem výskytu a cíleného chovu tohoto nepůvodního druhu je v západních Čechách především oblast Tepelské plošiny, odkud se dostali do Českého lesa. V současné době se menší populace siků vyskytují v okolí Bystřice a údolí Apolenského potoka směrem z Přimdy na Dianu, dále pak v okolí Přimdy přes Orlov, Rájov až po Třemešné, v jižní části

pohoří pak o oblasti Haltravského hřebene. Údaje z jednotlivých honiteb nasvědčují tomu, že se sika v Českém lese šíří i do míst, kde se dříve nevyskytoval. Sikové žijí skrytým způsobem života, přes den se zdržují v houštinách a vycházejí až za soumraku. O jejich přítomnosti svědčí nálezy shozů a typický zvyk siků – okusování a loupání kůry náběhových kořenů smrku. Kromě škod na lesních porostech je chov siků problematický tím, že se plodně kříží s jelenem lesním, což vede ke genové erozi populací. I když oba druhy by měly mít říjji v odlišném údobí podzimu, v poslední době je zřejmé, že dochází k časovému posunu – samci siků vstupují předčasně do říje jelenů lesních a snaží se pářit mladé laně.

Daněk skvrnitý (*Dama dama*) centrum chovu tohoto druhu je v okolí Horšovského Týna, kde byla v minulosti také velká obora.

*Daněk skvrnitý (*Dama dama*), foto V. Čech.*



Odtud daňci migrují do vyšších poloh, nicméně jejich výskyt v přírodě Českého lesa evidentně okrajovou záležitostí. Nevelká populace daňků se vyskytovala v minulosti na staré dianské cestě z Přimdy na Dianu (zejména poblíž lokality nazývané Platen – na starších mapách Platten) a v okolí Málkovského vrchu a Nové Vsi. V současné době se daňci chovají v Českém lese intenzivním způsobem také na mnoha místech v ohradách a menších oborách, přičemž nelze vyloučit sporadický únik jedinců do volné přírody.

Jelenec viržinský (*Odoicoles virginianus*)

byl pokusně vysazen ve 20. letech minulého století na Domažlicku, populace se příliš nerozrůstala a v polovině 70. let minulého století zanikla. Poslední důkaz o výskytu tohoto druhu v Českém lese je z roku 1974, kdy byl uloven jedinec u obce Rybník. Další zástřely ani pozorování nejsou od té doby hlášeny.

Srnc obecný (*Capreolus capreolus*) je druh vyskytující se v celé oblasti Českého lesa i jeho podhůří. V lesnatých oblastech vytváří v zimě menší skupiny, ve volné a zemědělsky využívané krajině podhůří se srnčí zvěř shlukuje do početných stád. V posledních letech došlo v některých honitbách v centrální části

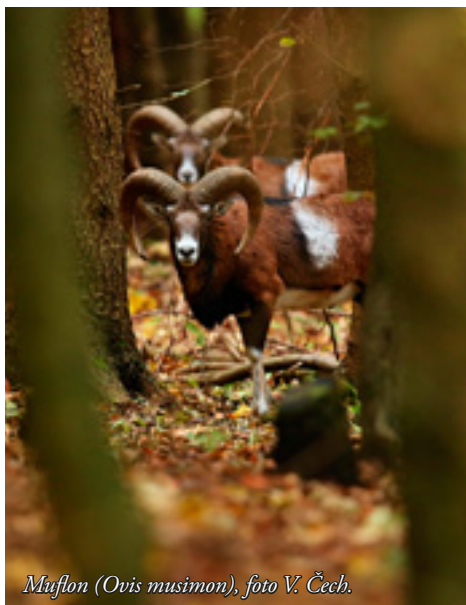
pohoří ke značnému poklesu stavů srnčí zvěře. Myslivci to přičítají přítomnosti rysů, fragmentaci krajiny dopravní infrastrukturou (významnou překážkou migrace zvěře je např. oplocení dálnice D5), ilegálním odstřelem a střety na silnicích I. třídy a místních komunikacích. Vliv může mít i přemnožená černá zvěř, která likviduje čerstvě narozená srnčata.

Los evropský (*Alces alces*) z Českého lesa vymizel před více než pěti staletími. Velkou senzací se proto v říjnu 1966 stalo pozorování asi tříletého losího býka v bukovém pralese přírodní rezervace Diana ve dnech od 20. do 24. října. Zdržoval se v podmáčených smrčínách na břehu Kateřinského potoka, poté se vydal jižním směrem k Železné, kde překročil státní hranici a přes Bavorsko pokračoval do Rakouska, kde byl údajně poblíž Gmündu zastřelen. Výskyt losa na Dianě je doložen i několika snímky.

Muflon (*Ovis musimon*) patří k druhům, které se v Českém lese velmi dobře aklimatizovaly. Nejznámější lokalitou v severní části pohoří je okolí Lesné, Dlouhého Újezda a Studánky poblíž Tachova. Populace údajně vznikla z jedinců vysazených v roce 1971 poblíž Dlouhého Újezda.

Los evropský v zastižení v roce 1966 na Dianě, foto K. Alman.





Mouflon (*Ovis musimon*), foto V. Čech.

V jižní části Českého lesa se s muflony lze setkat v okolí Nové Vsi a Železné, početnější stáda se vyskytují v okolí Horšovského Týna i Nemanic. Chov muflonů v Českém lese má však delší tradici, u Železné byli mufloni vysazeni již v roce 1924. V roce 1936 byl uloven jedinec, jehož trofej byla až do roku 1957 neoficiálním světovým rekordem.

Prase divoké (*Sus scrofa*) se díky migračnímu potenciálu vyskytuje v celé oblasti Českého lesa i jeho podhůří. Ke konci léta se stádečka černé zvěře stahují do blízkosti lidských sídel, kde na polích a zahrádkách hledají obživu, kde působí škody. Neklamnou známkou přítomnosti divokých prasat jsou rozryté luční enklávy, stopy po jejich pobytu jsou patrné také v okolí kališť. Z historických pramenů je zřejmé, že tento druh byl v Českém lese po dlouhá staletí nepříliš hojný, každý úlovek vzbuzoval pozornost. Počátkem 19. století z přírody prase divoké zcela vymizelo, chov dovezených jedinců se omezoval na obory. Po 2. světové válce se jedinci ze zrušených obor dostávají do přírody a od té doby jejich početnost, přes úsilí o redukci stavů stále



Prase divoké (*Sus scrofa*), foto V. Čech.

roste. Přemnožení divokých prasat je jednou z možných příčin vymizení tetřívka z Českého lesa. Snůšky i vylíhlá kuřata se stávají snadnou kořistí prasat; ohroženy jsou i další druhy ptáků hnízdící na zemi, stejně jako mláďata savců. Divoká prasata škodí rytím také v lesnických výsadbách a podobně jako jeleni znemožňují přirozenou obnovu lesa.

Za poskytnutí cenných a aktuálních informací týkajících zmiňovaných druhů lovné zvěře děkuji tímto svému příteli Luboši Trávníčkovi a Ing. Janu Hamříkovi.

Použité zdroje:

- Hůrka L. (1967): Výskyt losa (*Alces alces*). Sbor. Západočes. Muz. Plzeň, Přír. 1: s. 87–88
- Hala J. (1967): Los na Tachovsku. Živa 15: s. 38–39
- Husák F., Wolf R., Lochman J. (1986): Daněk/Síka/Jelenec.
- Kadlec J., Jelínek L., Dejmek I., Seidl N. (1960): Lesní hospodářský plán pro LHC Přímda 1. Lesní závod Přímda, 475 pp.
- Kokeš O. (1970): Asijské jeleni na území Československa. Ochr. Fauny, 4: s. 158–162
- Kůs E. (1999): Savci Přímdského lesa, Lynx (Praha), n.s. 30/1999: 77–100
- Řepa P. (2005): Savci. In: Český les, s. 229–239. Baset Praha
- Tesař J. (1967): Los po pěti letech znovu v západních Čechách. Zpr. Muz. Západočes. Kr., Přír. 5: s. 33



Vyhlídky na PP Chodovské skály

V sobotu dne 31. května se od 14 hodin konalo slavnostní otevření vyhlídkového bodu v přírodní památce Chodovské skály, která se nachází na jižním okraji obce Chodov. Úvodem promluvil vedoucí Správy CHKO Český les Tomáš Peckert, Petr Smutný z Krajského úřadu Plzeňského kraje a starosta obce Chodov Jan Ettl. Program dále pokračoval komentovanou prohlídkou přírodní památky, kde odborným výkladem týkajícím se zajímavosti skalního výchozu (geologického fenoménu Českého křemenného valu) provedl přítomné návštěvníky geolog Václav Pacht. Součástí otevření bylo i odhalení pamětního kamene věnovaného RNDr. Jiřímu Hlávkovi, který v regionech Tachovska a Domažlicka působil. Vzpomínku na tuto osobnost horníka, geologa, montánního historika a spisovatele přednesl Jan Teplík, předseda Hornicko-historického spolku Planá. Pravděpodobně i díky velmi příznivému počasí se této události zúčastnilo něco málo přes 100 lidí. Akci spolupřáteli Správa CHKO Český les a KS Plzeň, ZO ČSOP Sylva Lunae a MEZI LESY, o.s.

Foto J. Juráková.



Jarní květena přírodní rezervace Herštýn

Správa CHKO Český les a KS Plzeň ve spolupráci s ZO ČSOP Sylva Lunae a MEZI LESY, o.s. uspořádala vycházku za botanickými krásami přírodní rezervace Herštýn. Spatřili jsme zajímavé toulcové květenství áronu plamatého a dozvěděli se o nezvyklém způsobu jeho opylení. Před vstupem do zříceniny nás obklopila překrásná vůně měsíčnice vytrvalé. Zajímavou zastávkou bylo bývalé hradiště Příkopy. Náročnější úseky cesty jsme si zpříjemňovali pouštěním nahrávek zvířat.

Foto J. Juráková.



Foto: J. Juváková.

Den Českého lesa

V sobotu 14. června proběhl Den Českého lesa na vrcholu Havran společně s novým otevřením stejnojmenné rozhledny, která byla přestavěna z původní bývalé vojenské hlásky. Během celého odpoledne byl připraven bohatý program. V rámci Dne s Lesy ČR se mohly děti zúčastnit her a soutěží zaměřených na přírodu. Vystoupení si připravili divadelní spolek Komedyjanti, Trubači Kolowratových lesů a ukázku záchranu člověka přímo z rozhledny předvedla soukromá záchranná služba Royal Rangers. V přilehlých stáncích pak probíhala prezentace spolků a organizací

působících v regionu. Cestu na vrchol s rozhlednou si bylo možné zpríjemnit tzv. „Questem“ neboli hledáním pokladu. Na akci zavítalo něco málo přes tisíc návštěvníků. Tradiční akci Den Českého lesa, která se uskutečnila již po šesté spolupřáteli Lesy České republiky s.p., Lesní správa Přimda ve spolupráci s Agenturou ochrany přírody a krajiny ČR – Správou chráněné krajinné oblasti Český les a krajským střediskem Plzeň, MAS Zlatá cesta, o.p.s., ČSOP Sylva Lunae, Klub vojenské historie a sportů Tachov, o.s. a SVOL.



Foto: J. Juráková.



Foto: J. Juráková.



Foto: J. Juráková.



Tip na výlet: **Honba za pokladem**

Lenka Janoušková

– hra, zábava i poučení...

Hráli jste někdy šipkovanou, hledali poklad nebo zkusili geocaching? Pokud ano, mohla by se vám líbit i hra zvaná "questing". Název je do češtiny překládán jako hledačka či jednoduše honba za pokladem. Vznikla asi před 150 lety ve Skotsku a Anglii pod názvem „letterboxing“. K nám se pak dostala z USA pod názvem questing, či zkráceně quest. Systém této hledačky vyvinula v roce 1995 nevládní nezisková organizace Vital Communities ve Vermontu (USA) a je i vlastníkem

příslušné obchodní známky. Smyslem hry je představit zábavnou formou přírodní i kulturní bohatství vybraného místa. Každý quest se skládá z dílčích úkolů na trase, která končí objevením pokladu.

Jak začít?

Zadání si můžete vyzvednout v informačních centrech. Jednodušší variantou je však otevřít si webovou adresu www.questing.cz, kde jsou všechny questy na jednom místě rozdělené v sekci „Kde hledat hledačku“. Poté si vyhledáte tu správnou podle toho, kam se chystáte.

Vytisknete veršovaný text s mapou, přečtete si úvodní informace o délce, začátku trasy, a co by se Vám případně mohlo hodit při plnění úkolů a můžete vyrazit na cestu za zábavou a poznáním. Cestou za pokladem plníte zadané úkoly, které Vás zároveň i nasměrují kudy se vydat dále. Po projití celé trasy získáte všechna písmenka do připravené tajenky a po jejím vyplnění už víte, kde poklad hledat. Ten je pak obdobný jako u geocachingu. Obsahuje většinou drobnosti, které lze vyměnit, a také razítko, které si můžete orazit do své knihy či sešitu. Dále se můžete zapsat nebo něco nakreslit do návštěvní knihy.

A kam vyrazit za questem v Českém lese?

V současné době se zde nachází dva questy, oba v severní části Chráněné krajinné oblasti Český les. První vznikl v podzimních dnech roku 2013, v rámci projektu „Questing – speciální průvodce pro CHKO“, jehož cílem je vytvořit hledačky v chráněných krajinných oblastech na území ČR. Druhý vznikl z iniciativy Správy CHKO Český les, KS Plzeň a Tachovského deníku k příležitosti tradiční akce Dne Českého lesa 2014.



Českým lesem za bobrem se nesem

Tak zní název prvního questu na území Českého lesa. Jak sám název napovídá, tato hra Vás zavede za bobrem evropským. Konkrétně na naučnou stezku Vodní svět do přírodní památky Na Kolmu. Quest není nijak fyzicky náročný. Pokud zvolíte za výchozí bod obec Lesnou ujdete asi 10 kilometrovou trasu za 3–4 hodiny. Začátek samotné hledačky je u tabule s bobrem na odbočce za Lesnou směrem na Starou Knížecí Huť.

Vitáme Tě na první hledačce v Českém lese, náladu tvou snad quest povznese.

Pro táty, mámy, holky a kluky, procházkou mezi jeřáby, smrky a buky,

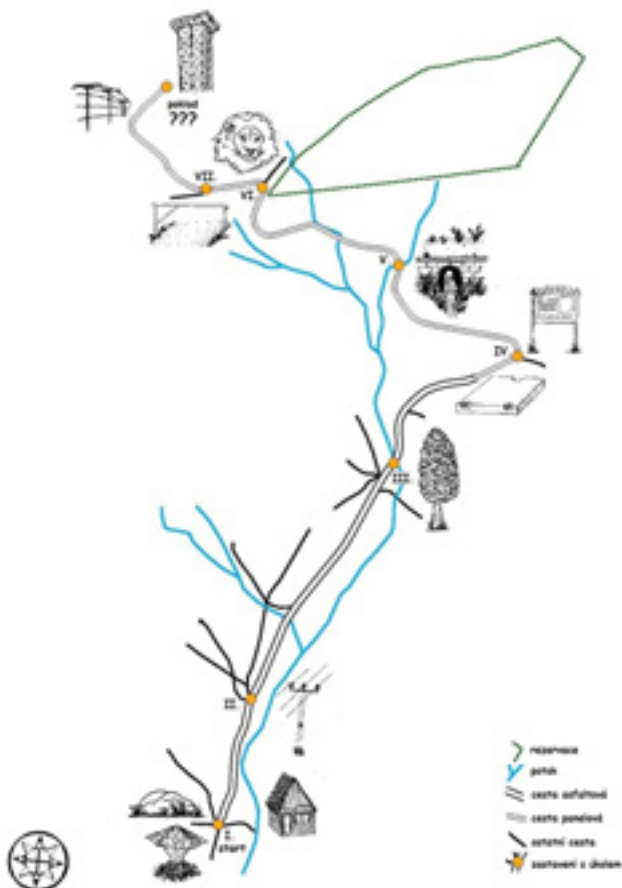
Českým lesem za bobrem se nesem.

Vzhůru na cestu se dej, krajinou se rozhlížej.

Kde věž byla šeredná, je rozhledna pohledná.

Cestu, která končí na vrcholu Havranu (894 m) s nově opravenou rozhlednou, si můžete zpříjemnit druhou hledáčkou v Českém lese. Autem se lze dostat až do Staré Knížecí Huti, odtud však musíte díky zákazu vjezdu pokračovat na kole nebo pěšky. Na začátek questu dorazíte buď po červené turistické stezce cca 6 km nebo po trase naučné stezky Sklářství v okolí Lesné až na Novou Knížecí Huť a dále po žluté turistické stezce cca 4,5 km. Opravdový začátek je tedy až na Zlatém potoce na rozcestí u „Hříbku“ (dřevěný altánek připomínající hřib, mapka je součástí zadání).

*Vítej na Zlatém potoce,
ať jsi tu denně nebo po roce.
Ve středověku hledali tu zlato,
sklo zpracovávali tu pár let na to.
Místo, kde se dobře žilo, pivo pilo a sklo tavilo,
zpátky v les se proměnilo.
Dnes už tu jen spousta dní,
malá chata ční.
Je to opuštěný kraj
a teď quest už hraje.
Na vrchol nevede cesta dlouhá,
bude to zábava, ne jen dřina pouhá.
Jednotlivci i velké rodiny,
stihnou to pod dvě hodiny.*





Vodní svět, Lesná

Semanínská stezka, Semanín

Mojžíšův pramen, Vesec

Na cvičišti, Vatašské Meziříčí

Ký park – Satalická bažantnice
Vlnor

Blokoridor Mokoř, Močice

Choryňský mokřad, Lesná

Podkovská, Lesná

Okolo Vřesiny, Vřesina

Jelenice, Pozořice

Pozorovatelna v Blahutovicích

Cech Sv. Víta, Trstěnice

Les plný smyslů, Krásná Lípa

Pozorovatelna u Litovického rybníka,

Mločí studánka, Myslík

Capertické louky, Capartice

Sudela, Český ústí



Pojďte s námi na výlet! Otevřeli jsme pro vás již více než 60 lokalit.

S Českým svazem ochránců přírody jsme v rámci programu NET4GAS Blíž přírodě zpřístupnili veřejnosti již více než 60 přírodně cenných lokalit. Přesvědčte se na www.blizprirode.cz a vyrazte rovnou do přírody!



Blíž přírodě