

Vážení čtenáři,  
dostáváte do rukou další vydání e-Věstníku Správy CHKO Pálava, ve kterém bychom Vás rádi seznámili s projektem, který bude na jižní Moravě v následujících pěti letech realizován. Do projektu vkládáme velké naděje, neboť se díky němu podaří udělat opatření, která byla dlouhou dobu odkládána kvůli nedostatku finančních prostředků.

### Projekt „Obnovní management území národního významu na jižní Moravě“ začíná!

pavel.dedek@nature.cz

Agentura ochrany přírody a krajiny ČR zahájila v druhé polovině roku 2017 realizaci projektu z Operačního programu Životní prostředí k radikální obnově některých částí chráněných území. V současné době tedy na některých místech zejména na Pálavě a ve vybraných národních přírodních památkách (Dunajovické kopce, Pouzdřanská step – Kolby, Větrníky) probíhá mnohem intenzivnější činnost, než bylo v minulých letech obvyklé. Jde především o likvidaci náletových dřevin na loukách a pastvinách a obnovu těchto cenných míst intenzivním kosením a pastvou. Měly by se tak vytvořit příznivé podmínky pro vzácné druhy rostlin a živočichů, které by jinak z naší krajiny postupně zmizely. Velkou výhodou Operačního programu Životní prostředí je možnost financování víceletých akcí. To je pro skutečnou obnovu luk a pastvin nezbytné. Rovněž pro zhotovitele je výhodné, když se mohou o konkrétní lokalitu starat několik let. Věříme proto, že se v příštích letech budou návštěvníci jihomoravských stepí setkávat s podstatně početnějšími stády ovcí, než tomu bylo v minulých letech.

Projekt bude realizován v letech 2017–2023 a celkové předpokládané náklady činí 47 362 019 Kč vč. DPH.



Dunajovické kopce (NPP) dlouho čekaly na rozsáhlý zásah; na podzim roku 2017 byly realizovány první dílčí části projektu. K ověřování rozsahu realizovaných prací je využíváno mimo jiné také snímkování pomocí dronu Phantom 3.



**Krátké zamyšlení nad smyslem dotací**

Dotace dnes tečou do všech možných odvětví lidské činnosti a mnohdy jistě právem budí tu podiv, tu rozhořčení. Na dotace pro podporu podnikání často dosáhnou spíše velkopodnikatelé než ti, jimž měly být primárně určeny, tj. malé a střední podniky či živnostníci, kteří potřebují prorazit na trhu s kvalitním, a tedy i dražším produktem.

Dotace v našem oboru, v ochraně přírody, jsou poněkud jiného druhu. Dotuje se činnost, která obvykle nemá ambice vydělávat peníze. Je však třeba si uvědomit, že zisk nemusí být vždy vyjádřen pouze finančně. Profitem z dotací, plynoucích do ochrany přírody a krajiny, je pomoc druhům rostlin a živočichů, které by jinak živořily nebo vyhynuly (podporují se i jiné záslužné činnosti, např. zadržování vody v krajině, ale pro účely tohoto příspěvku se budeme zabírat pouze těmi, které si kladou za cíl pomoci ohroženým druhům).

Druhům obvykle pomáháme tím, že zlepšujeme stav jejich biotopů prostřednictvím šetrného obhospodařování (v ochranářském slangu "management", tedy řízená péče o území). Zní to možná trochu nelogicky, vždyť cílem hospodaření byl odjakživa zisk. Pomyslný pes je v tomto případě zakopán ve slůvku "šetrný".

Pokud chce dnešní hospodář generovat zisk, musí hospodařit nešetrně, alespoň ve vztahu k tomu, o co ochraně přírody jde především, tedy k vzácným druhům fauny a flóry. Jak je tedy možné, že v minulosti to šlo a dnes ne? Minulí hospodáři spravovali své pozemky v rámci možností, které měli (tedy bez traktorů, postřiků a dalších výtobytků naší doby). Nechovali se záměrně šetrně k přírodě (ta jim vlastně byla "ukradená", pole obdělávali pro své živobytí, ne pro motýly, brouky a jinou havěť). Jen zkrátka neměli takové možnosti, jak přírodu plundrovat. Pokud by dnes chtěl zemědělec hospodařit stejně jako ten před sto lety, stěžil by pochodil – uživil by nanejvýš sám sebe.



*Plocha v NPP Dunajovické kopce, na které proběhlo na podzim 2017 ruční sečení.*

*Na dlouho zanedbaných plochách byla vyprodukována hmota, kterou nelze nijak využít, a proto je nutné ji zlikvidovat.*

Alternativy ke konvenčnímu zemědělství sice existují, ale ani ony se přirozeně nevzdávají moderních metod, jen jich využívají méně (biocidy) nebo efektivněji (hnojiva, mechanizace). Návrat do minulosti zkrátka není možný. Představa, že pokud začnu na své louce nebo poli hospodařit tak, jak to dělával můj pradědeček, objeví se zčistajasna i druhová rozmanitost, kterou tam vídával on, bohužel neodpovídá realitě. Lokální návrat k hospodaření z konce 19. století nám dnes nezajistí zmrtvýchvstání dávno vymizelých druhů a automaticky nezabezpečí ani to, že se bude dařit těm, které v okolí ještě přežívají. Změnila se totiž celá krajina, ztratila se drobnozrná mozaika políček, luk, pastvin, remízků – všechno se slilo do velkých, monotónních ploch, obhospodařovaných stejným způsobem a ve stejných termínech.





Druhy vázané na pestré prostředí už mnohde nemají, odkud by se vrátily. Z kdysi všudypřítomných druhů zemědělské krajiny se staly vzácnosti na pokraji vyhynutí. Mnohé z nich přežívají v posledních enklávách, malých ostrůvcích uprostřed vinohradů nebo lánů řepky či kukuřice – v rezervacích. A úkolem ochranářů je, aby se v těchto ostrůvcích nejen udržely, ale aby prosperovaly a vytvořily dostatečně silné populace pro budoucí expanzi do okolní krajiny, až pro to nastanou vhodné podmínky. Otázkou však je, zda se tak vůbec někdy stane. Jednou ze zásadních překážek k dosažení tohoto cíle jsou totiž paradoxně dotace, které tečou do zemědělství.

Udržet populace druhů vázaných na kulturní krajinu není nic snadného. Vyžaduje to zvolit správný způsob péče a neméně důležitou podmínkou je i intenzita takového opečovávání. V rezervacích o rozlohách pár jednotek či desítek hektarů to vyžaduje přístup spíš zahradnický než zemědělský. Správně vybrat, které místo překosit, které přepást, které ponechat pro tentokrát ladem – to vše vyžaduje mimořádný cit i dostatek znalostí o biologii rostlin nebo živočichů, které chceme chránit. Chyba totiž může znamenat zánik poslední populace toho či onoho druhu. Z výše uvedeného je určitě každému zřejmé, že takové "hospoření" z principu nemůže generovat žádný finanční zisk. Naopak – je to činnost z finančního hlediska veskrze ztrátová. Je ale nutné si uvědomit, že zisk nemusí být vyjádřen jen v penězích – ziskem stěží vyčíslitelné, avšak nesporné hodnoty je udržení druhové rozmanitosti a zachování alespoň kousků naší země nezasažených intenzivním zemědělstvím, řídicím se heslem "Po nás potopa".

Pokud vnímáme úsilí o zachování biologické rozmanitosti naší krajiny jako smysluplnou činnost, pak nezbývá než přijmout jako smysluplné i dotace, které do ochrany ohrožených druhů přicházejí. Efektivní ochrana populací něco stojí a není možné očekávat, že se vložené investice jednoduchým, finančně vyjádřitelným způsobem vrátí. Dotovat takovou činnost z veřejných zdrojů (ať už národních nebo unijních) je tak zatím jedinou šancí, která drží ohrožené druhy nad propastí\*.

V poslední době se ovšem ukazují světélka na konci tohoto tunelu. Jedním z nejnadějnějších je návrat velkých býložravců. Například aktivity obecně prospěšné společnosti Česká krajina (<http://www.ceska-krajina.cz>) v bývalém vojenském prostoru Milovice ukazují, že velcí kopytníci (zubři, pratuři, divocí koně) se dokáží o krajinu starat i bez pravidelného přísunu tučných dotací, a přírodě to svědčí. Je to bezpochyby příklad hodný následování, nicméně není použitelný ve všech případech (nejčastěji tomu brání malá rozloha chráněného území).

\* Vždy samozřejmě záleží na tom, jaké konkrétní projekty jsou z dotací financovány – případné přešlapy jsou obvykle chybou člověka, nikoliv samotných dotací. Jsme přesvědčeni, že projekt, který se nyní rozbíhá na Pálavě a v okolí, zásadní měrou přispěje ke zlepšení stavu chráněných území i populací chráněných či vzácných druhů rostlin a živočichů.



**Když se kácí „neles“ ...**

Rozsáhlejší kácení vzrostlých stromů ve volné krajině (tedy mimo les) se obvykle neobejde bez emocí, lidé s pozitivním vztahem k přírodě je nesou nelibě a v médiích, na sociálních sítích nebo jen tak u piva se na původce kácení snese vlna nevybíravé kritiky.

Projekt, který se na Pálavě a v širokém okolí rozjíždí, s sebou nese na mnoha lokalitách i takové kácení. Na první pohled je to paradoxní – proč ochrana přírody kácí vzrostlé stromy? Proč je nenechají být? Co ptáčci, broučci? Cílem následujícího textu je osvětlit naši motivaci – vysvětlit, že kácení nemusí být vždycky „zločin proti přírodě“, ale naopak prospěšná věc, ze které budou nakonec profitovat i ptáčci a broučci (a mnohé další skupiny rostlin i živočichů).

**Pálava není Šumava**

Na Pálavě byste těžko hledali místa, která nejsou po tisíciletí intenzivně ovlivňovaná člověkem, a zasloužila by si tak přísný bezzásahový režim. Člověk v tomto území přetvářel přírodu od nepaměti (bezpochyby od mladší doby kamenné, pravděpodobně však mnohem dříve), a stal se tak „spoluautorem“ její podoby i mimořádné druhové pestrosti. Dřívější způsoby hospodaření i někdejší tvář Pálavy jsou minulostí – od průmyslové revoluce se postupně měnil přístup člověka ke krajině a změny v obhospodařování zemědělské či lesní půdy se v posledních padesáti letech stupňovaly. Důsledky pro to, co na Pálavě člověk spolu s přírodou vytvářeli po předchozí tisíce let, jsou neblahé. Druhů rostlin i živočichů ubývá, mizí pestrost na úrovni druhů i krajiny – kam se poděly meze, prašné polní cesty, všechna ta malá políčka s různými plodinami, úhory, soliterní stromy, bohatě kvetoucí okraje polí? Všechny tyto drobnosti dříve zpestřovaly malebnou krajinu jižní Moravy, v současné době proměněnou v obří jednolitě bloky lánů řepky a kukuřice, vinogradů a hustých lesů.



*Vyřezání porostu křovin na bývalém vojenském cvičišti u Mikulova (PP Na cvičišti) ve fázi před dokončením.*



*Na ošetřených plochách jsou přednostně ponechávány duby zimní a mladší jedinci hlohu jednosemenného.*



### Světlým lesům hrozí na Pávě zánik

Jedním z důležitých biotopů, kterým aktuálně hrozí, že zcela zaniknou, jsou dříve běžné světlé lesy. Takové lesy hostily bohaté populace rostlin i živočichů (především hmyzu), které dnes na Pávě nebo v celé ČR téměř či úplně vyhynuly. Ztmavnutí a zhoustnutí porostů souvisí se změnou způsobu hospodaření – od pařezin, resp. lesů nízkých a středních (produkujících velké množství palivového dříví), směrem k lesu vysokému (hlavním produktem je dřevo stavební).

V současné době je jakákoliv změna ve způsobu obhospodařování lesů věcí nesmírně komplikovanou – je nutné překonávat řadu překážek legislativních i „lidských“ (v myslích lesníků je návrat ke světlejším pařezinám často vnímán jako krok zpět, ústup z vydobytých pozic, jako cosi primitivního a dávno překonaného). Poslední zbytky pařezin na Pávě jsou dnes akutně ohroženy převáděním na les vysoký – unikátnímu biotopu tak hrozí definitivní zánik.

Mnohdy tak nezbývá, než hledat nelesní plochy zarostlé za léta absence péče vzrostlými stromy. Takové pozemky nejsou oficiálně vedeny jako les, a tudíž se na ně nevztahuje lesní zákon, největší překážka v návratu zašlé slávy světlých hájů.

### O co nám tedy vlastně jde?

Na Pávě se podařilo najít několik takových zarostlých pozemků a nabídnutou příležitost jsme se rozhodli využít. V první fázi vytváření biologicky cenného biotopu (můžeme mu říkat třeba světlý nebo parkový les) bude nutné odstranit větší množství stromů. Přednostně budou káceny stromy nepůvodní a zejména ty, které se chovají invazně a mají tendenci rychle zarůstat všechny volné plošky – např. pajasany, javory jasanolisté nebo akáty. Kácet se ovšem budou i další stínící dřeviny. Naopak netknuté zůstanou biologicky cenné druhy – duby, jilmy či olše.

V další fázi pak budeme podporovat přirozené zmlazení stávajících dřevin, případně je budeme podsazovat v řídkém sponu semenáčky cílových druhů (opět hlavně duby, ale i další vzácnější stromy) tak, abychom zajistili přetrvání biotopu do budoucna, až původní vzrostlé stromy dožijí. Samozřejmostí v péči o takové plochy pak bude i jejich následná údržba – zpočátku bude spočívat především v kosení výmladků nežádoucích dřevin, později pak v přepásání ploch tak, aby zůstaly světlé.

Jsme si jistí, že budoucí prosluněné háje ocení nejen rostliny a živočichové, závislí na existenci takového prostředí, ale i lidé, kteří budou moci parkové lesy využít k procházkám a odpočinku v přírodě.



*Plocha poblíž zahrádkářské kolonie „Za kasárnami“ u Mikulova se během podzimu 2017 změnila k nepoznání. Z hustého porostu náletových dřevin bylo ponecháno cca 10 % vzrostlých stromů, s cílem vytvořit velmi světlý les. V roce 2018 bude celá plocha posečena.*





### Invaze z východu i západu

Jiným důvodem pro rozsáhlejší kácení na pozemcích, které spravuje Agentura ochrany přírody a krajiny ČR, je zákonná povinnost vlastníka pozemku hospodařit na něm tak, aby nezamořoval okolí nežádoucími druhy rostlin. V těchto případech jde opět především o asijské pajasany žláznaté či severoamerické akáty, které se šíří za hranice pozemku a zaplevelují široké okolí.

Zmíněné stromy mají devastující účinky na druhovou pestrost rostlin v podrostu. Tam, kde dříve rostla zajímavá stepní či lesostepní vegetace, najdete nyní jen několik druhů nejběžnějších trav či ruderálních bylin. Jak rychle dokáže pajasan ovládnout prostředí, do kterého se dostane, si můžete snadno ověřit ve všech větších i menších městech, podél železnic, větších silnic i dálnic v celé ČR, Mikulovsko nevyjímaje. Akát je v tomto ohledu podobný pajasanům, navíc dokáže s pomocí symbiontních bakterií na kořenech obohacovat půdu o velká množství dusíku (podobně jako ostatní bobovité rostliny – akát je v tomto ohledu jen přerostlá fazole). Kvůli dotování půdy dusíkem a alelopatii\* se v akátovém a pajasanovém podrostu daří jen takovým druhům rostlin, jako je kopřiva – kytka náročnější na obsah živin v půdě, jež bez milosti vytlačí všechny ostatní, konkurenčně slabší a povětšinou mnohem vzácnější rostliny. Oba druhy stromů tak zásadní měrou přispívají k ochuzování naší už tak dost ztýrané biodiverzity.

V těchto případech je cílem projektu akáty a pajasany (případně další invazní dřeviny) z našich pozemků úplně odstranit. K tomu ovšem nestačí pouhé vykácení všech vzrostlých jedinců zmíněných druhů. Nutná je následná péče, bez níž by semenáčky ze semenné banky v půdě a kořenové a pařezové výmladky lokalitu zanedlouho opět ovládly. Proto bude nutné šetrným způsobem aplikovat na zmlazení herbicid a oslabovat je pravidelnou sečí či přepásáním. Výsledkem by měla být lokalita prostá všech invazních druhů dřevin, na které zůstanou pouze naše domácí druhy stromů a keřů. Postupem času se na taková místa vrátí i vzácnější druhy rostlin a živočichů.

Odstraňování invazních druhů dřevin i bylin (např. zlatobýlu, třtiny křovištní) je jedním ze základních cílů našeho projektu a bude probíhat na všech dotčených lokalitách, v rezervacích i mimo ně.

\*Alelopatie – jev, kdy jeden organismus (inhibitor) ovlivňuje negativně druhý organismus (amenzá) chemickými látkami, které vypouští do prostředí za účelem získání konkurenčních výhod. V případě invazních dřevin se jedná o schopnost vylučovat z kořenů a tlejících listů látky – přirozené herbicidy, které působí toxicky na četné (původní) druhy rostlin. To je jedním z důvodů, proč tyto dřeviny často tvoří monokultury a proč jsou tolik “nechtěné” v chráněných územích.



*Pajasany žláznatý se agresivně šíří na stepních plochách (PP Liščí vrch – před zásahem).*



*Při vyklizení klestu z vyřezaných ploch je na některých lokalitách využívána kolová technika.*



**Základní informace o projektu**

Jak jsme již v úvodu uvedli, projekt bude realizován v letech 2017–2023 a celkové předpokládané náklady činily 47 362 019 Kč vč. DPH. Skutečně vynaložená částka je však díky veřejné soutěži mnohem nižší. Výsledky výběrového řízení a podrobný popis jednotlivých opatření lze dohledat na veřejně dostupném odkazu zde:

[https://ezak.mzp.cz/contract\\_display\\_7422.html](https://ezak.mzp.cz/contract_display_7422.html)

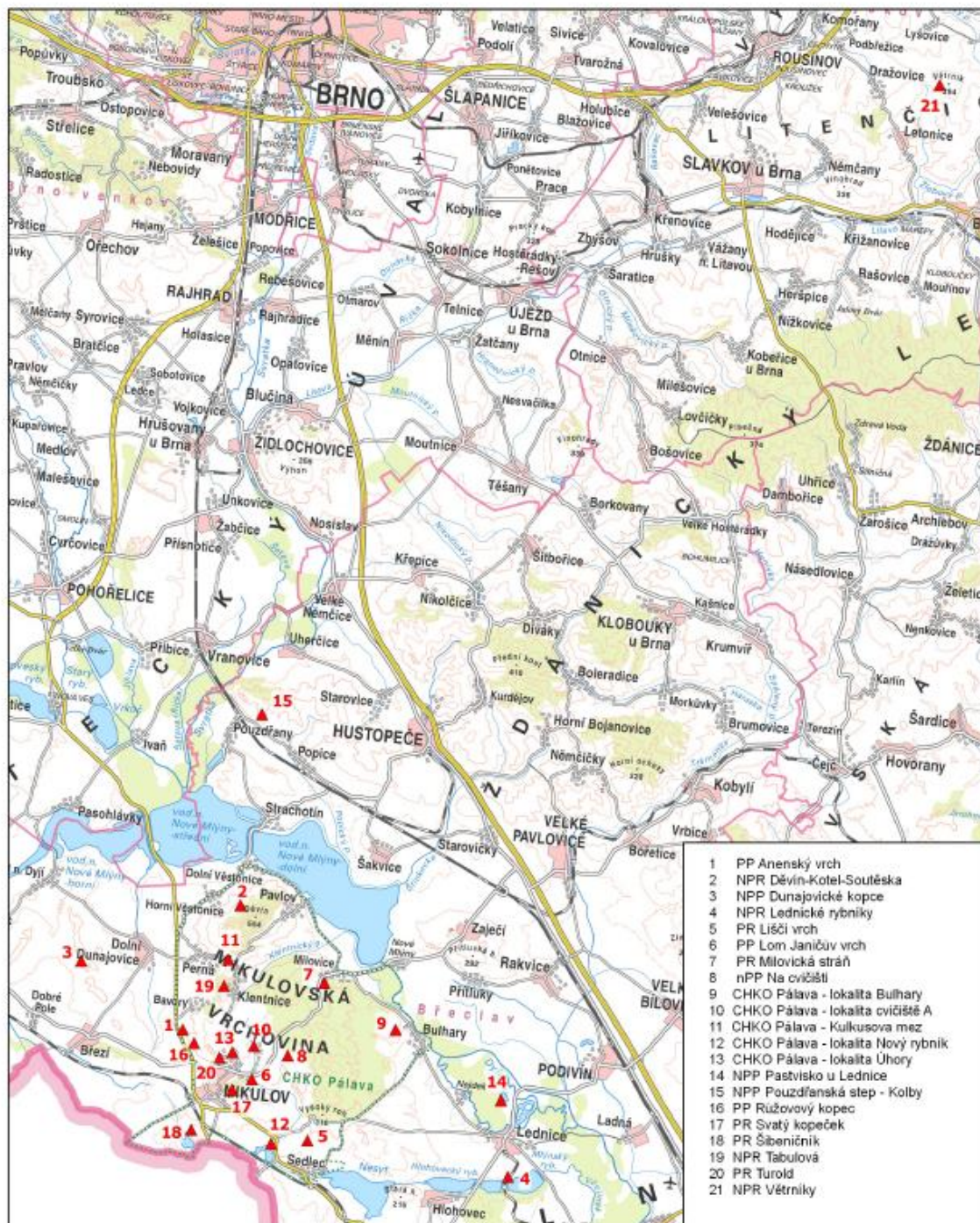
Z předpokládaných 33 opatření bude v rámci projektu realizováno celkem 29 dílčích částí v níže uvedených lokalitách. Čtyři části byly kvůli formálním chybám uchazečů zrušeny, a proto realizovány nebudou. Veškeré práce se budou realizovat na pozemcích ve vlastnictví státu, ke kterým má AOPK ČR právo hospodaření.

Část	Lokalita	Odhadované nákl. (bez DPH)	Typy opatření
01 ANV	PP Anenský vrch	298.292,-	redukce křovin, výsadba dřevin, následná péče (sečení, zálivka)
02 BUL	Bulharská cihelna	129.026,-	odstranění invazních dřevin a následná péče (sečení, pastva, herbicid)
03 CVA	Cvičiště A	492.812,-	redukce křovin a náletových dřevin, následná péče (sečení, pastva, herbicid)
04 CVB	PP Na cvičišti	2.730.147,-	redukce křovin a náletových dřevin, následná péče (sečení, pastva, herbicid)
05 DEV	NPR Děvín	44.273,-	redukce křovin a náletových dřevin, následná péče (sečení, pastva, herbicid)
06 DUN-JIH 07 DUN-SEV 08DUN-STR 09 DUN-PASTVA	NPP Dunajovické kopce	4.686.222,- 4.866.188,- 1.649.837,- 2.299.693,-	redukce křovin a náletových dřevin, následná péče (sečení, herbicid)  rotační pastva jako následná péče
10 JAN	PP Lom Janičův vrch	53.732,-	redukce křovin a náletových dřevin, následná péče (sečení, herbicid)
11 KUM	Kulkusova mez u Klentnice	215.268,-	dvojití ruční sečení s odklizením hmoty
12 LER-OBNOVA I 13 LER-OBNOVA II 14 LER-SECENI	NPR Lednické rybníky	1.076.779,- 254.061,- 266.255,-	redukce křovin a náletových dřevin, následná péče (sečení, herbicid) strojní sečení břehových porostů
15 LIV	PR Liščí vrch	458.558,-	redukce křovin a náletových dřevin, následná péče (sečení, pastva, herbicid)
16 MIS	PR Milovická stráň	102.851,-	redukce křovin a náletových dřevin, následná péče (sečení, herbicid)
17NOR	Nový rybník	975.632,- (zrušeno)	redukce křovin a náletových dřevin, následná péče (sečení, herbicid)
18 PAS 19 PAS-VYREZ 20 PAS-VYSADBY	NPP Pastvisko u Lednice	2.085.664,- 32.518,- (zrušeno) 276.665,- (zrušeno)	redukce křovin a náletových dřevin, následná péče (sečení, herbicid) dosadba dřevin
21 POU-OST	NPP Pouzdřanská step	2.502.736,-	redukce křovin a náletových dřevin, následná péče (sečení, herbicid)
22 POU-PAS		993.453,-	rotační pastva jako následná péče
23 RUZ 24 RUZ-REZ	PP Růžový kopec	1.074.818,- 659.000,-	(dvojití) sečení redukce křovin a náletových dřevin, následná péče (sečení, herbicid)
25 SIB	PR Šibeničník	165.674,-	redukce křovin a náletových dřevin, následná péče (sečení, herbicid)
26 SKO-J 27 SKO-V	PR Svatý kopeček	893.685,- 698.349,-	redukce křovin a náletových dřevin, následná péče (sečení, herbicid)
28 TAB 29TAB1	NPR Tabulová	88.180,- 165.229,- (zrušeno)	redukce křovin a náletových dřevin, následná péče (sečení, herbicid), dosadba vhodných dřevin
30 TUR-BUN 31 TUR-ETA	PR Turoid	325.940,- 661.703,-	redukce křovin a náletových dřevin, následná péče (sečení, herbicid)
32 VET-OST 33 VET-PASTVA	NPP Větrníky	3.666.120,- 541.784,-	redukce křovin a náletových dřevin, následná péče (sečení, herbicid) rotační pastva jako následná péče





## PŘEHLEDNÁ MAPA LOKALIT



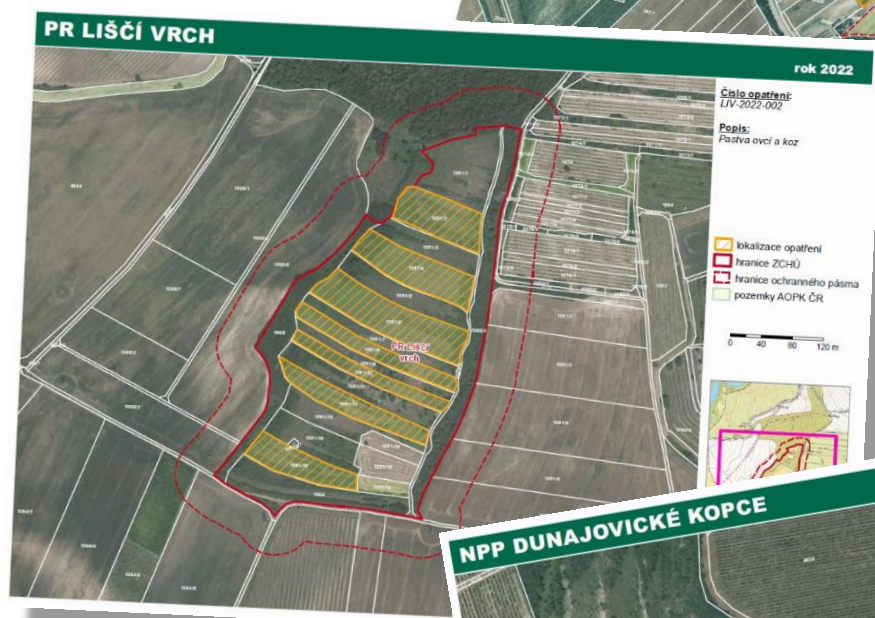
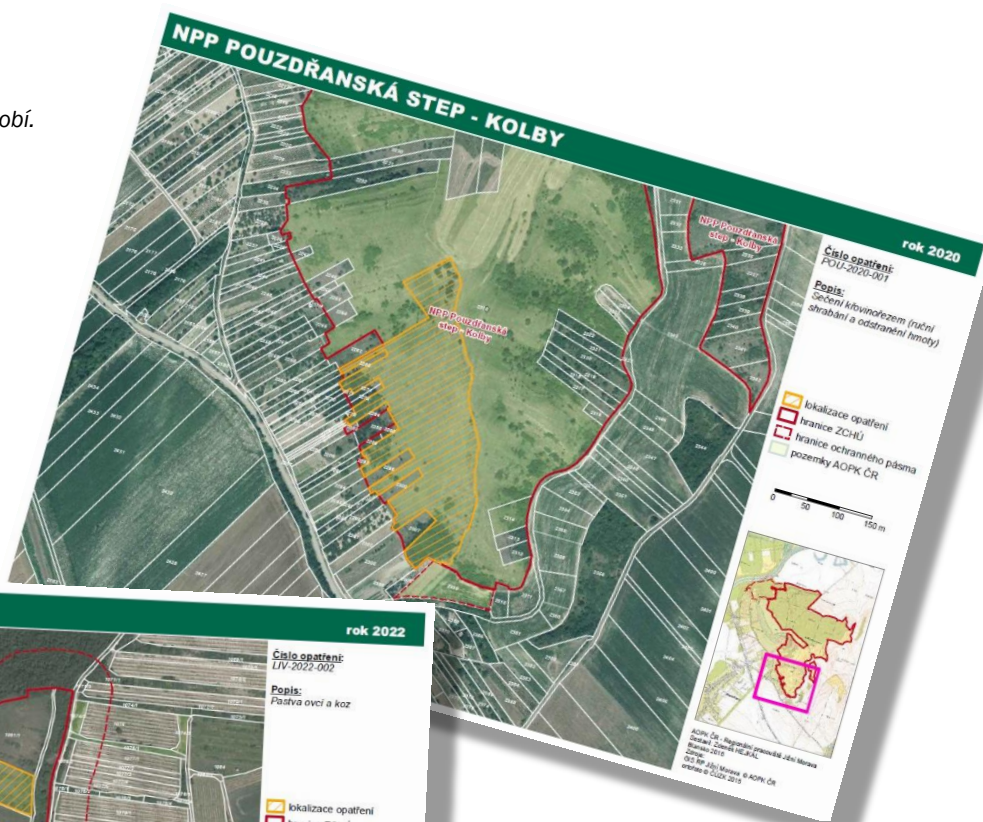
▲ lokalita s plánovaným managementem

0 2 4 6 8 10 km





Nedílnou součástí smluv o dílo jsou mapy jednotlivých zásahů na celé projektové období.



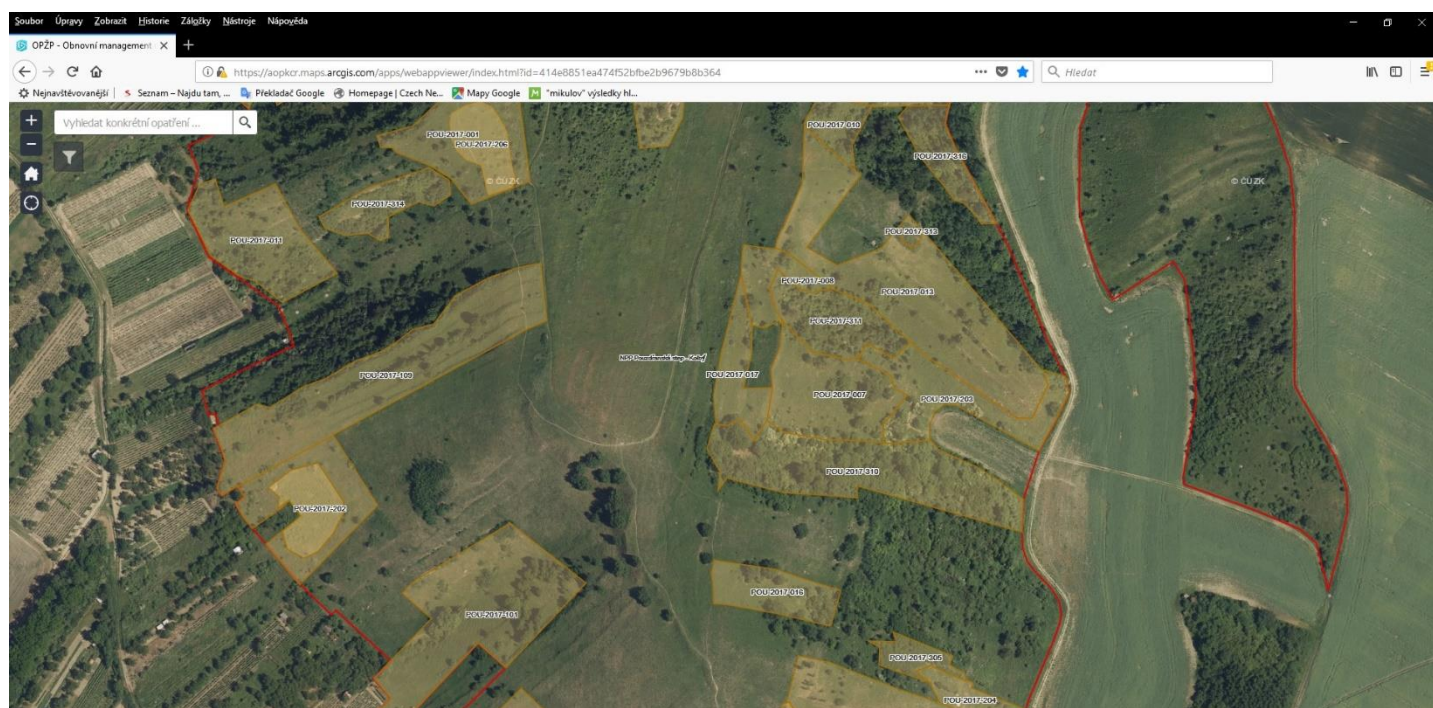


**Pro lokalizaci opatření je využívána speciální aplikace**

Pro snadnější zadávání i kontrolu prací v terénu byla na AOPK ČR interně vytvořena aplikace umožňující zobrazení v terénu. Aplikaci na platformě ArcGIS Online je možné využívat přímo v terénu na tabletech a chytrých telefonech, vybavených GPS přijímačem.

Aplikaci naleznete na:

<https://aopkcr.maps.arcgis.com/apps/webappviewer/index.html?id=414e8851ea474f52bfbe2b9679b8b364>



Jednotlivá opatření jsou označena kódy, které jsou složeny ze zkratky názvu lokality, roku realizace a pořadového čísla dílčí části.

**Vážení čtenáři,**

tento informační materiál nepravidelně vydává Správa Chráněné krajinné oblasti Pálava, která je jedním z organizačních útvarů Agentury ochrany přírody a krajiny ČR. Na Vaše dotazy, týkající se informací zveřejněných v tomto e-Věstníku, nebo jakékoliv jiné otázky, související s činností naší organizace, Vám rádi odpovíme.

**e-vestnik.palava@nature.cz**

Pro přihlášení nebo odhlášení odběru e-Věstníku můžete využít výše uvedenou e-mailovou adresu.

